


INSTRUCTION MANUAL

English

PRODUCT NAME:
Capsule Coffee Machine HS-C31S

Product Applied: 535.43.021

Safety cautions

 **!! WARNING:** before using electrical appliances, you must be familiar with and understand the following safety precautions for machine use

1. Please read this manual carefully before use.
2. To check whether the voltage is consistent with the rated voltage of the product.
3. To avoid electric shock and fire accident, please do not immerse the power cord and plug into water or other liquid.
4. Supervision is necessary while the coffee machine is working, do not let children or persons without a self-care ability close to the coffee machine.
5. Please unplug the plug when finished brewing or cleaning the coffee machine. And cool the coffee machine before installing and taking off interior parts or cleaning it.
6. Please do not use and please return to the manufacturer or its service agent for repairing, if the power cord or plug was damaged, or if there were other faults which cause the machine work abnormally.
7. Please do not use the components that is not designated by manufacturer, which will cause harm to the user and cause potential danger.
8. Do not immerse it in water, use indoors only.
9. Do not let the power cord hang over the table edge or close to anything with high temperature.
10. Do not put the coffee machine on or near the gas or oven.
11. Do not use the coffee machine for other purpose. Use it in a dry place or environment.
12. Use clean cold water to fill the water tank, it's prohibited to fill with mineral water, milk or other liquid.
13. When pulled the plug off, please grasp the plug to unplug the power cord, do not pull the electric wire.
14. While brewing the coffee, the temperature of some parts is very high, do not touch directly. Except the handle.
15. The operation or storage temperature should be higher than zero degree centigrade.
16. Do not use the coffee machine in a place of high temperature, strong magnetic field or humid environment.
17. This appliance is suitable for children of more than 8 years and above age to use. If persons who with weak body inconvenience, sensory and mental retardation, or lack of experience want to use the coffee machine, there must be a person who know the safety operation for guidance supervision nearby. Children under 8 years old are prohibited to operate this appliance. And It's not allowed to do some maintenance, unless they are over 8 years old and together with a guardian.
18. Do not let the children under 8 years old be able to touch the appliances as well as the power cord.
19. This machine is with grounding plug. Please make sure the family socket is grounded properly.
20. It's not allowed to use the coffee machine if the water tank is empty.
21. A capsule can only be used one time, can not be reused!
22. Warning: to avoid injury, don't put fingers into the brewing chamber.
23. Warning: the brewing chamber is with hot water, do not open the handle in the process of operation to avoid injury.

24. This appliance is suitable for household and similar use such as:

- Staff kitchen areas in shops, offices and other working environments
- Farm
- Hotels, motels and other residential environments.
- Accommodation with breakfast environments.

25. An appliance with an attached cord or detachable power-supply cord less than 4-1/2 ft (1.4 m) in length shall be provided with instructions, which are not part of Important Safeguards, that include the following information:

A. A short power-supply cord (or detachable power-supply cord) is provided to reduce risks resulting from becoming entangled in or tripping over a longer cord.

B. Longer detachable power-supply cords or extension cords are available and may be used if care is exercised in their use.

C. If a long detachable power-supply cord or extension cord is used:

1. The marked electrical rating of the detachable power-supply cord or extension cord should be at least as great as the electrical rating of the appliance;

2. If the appliance is of the grounded type, the extension cord should be a grounding type 3-wire cord;

3. The longer cord should be arranged so that it will not drape over the counter top or table top where it can be pulled on by children or tripped over.

26. PLEASE SAVE THESE INSTRUCTIONS

PRODUCT SPECIFICATION

Model: HS-C31S

Input AC Rating: 220-240V 50/60Hz,1400W

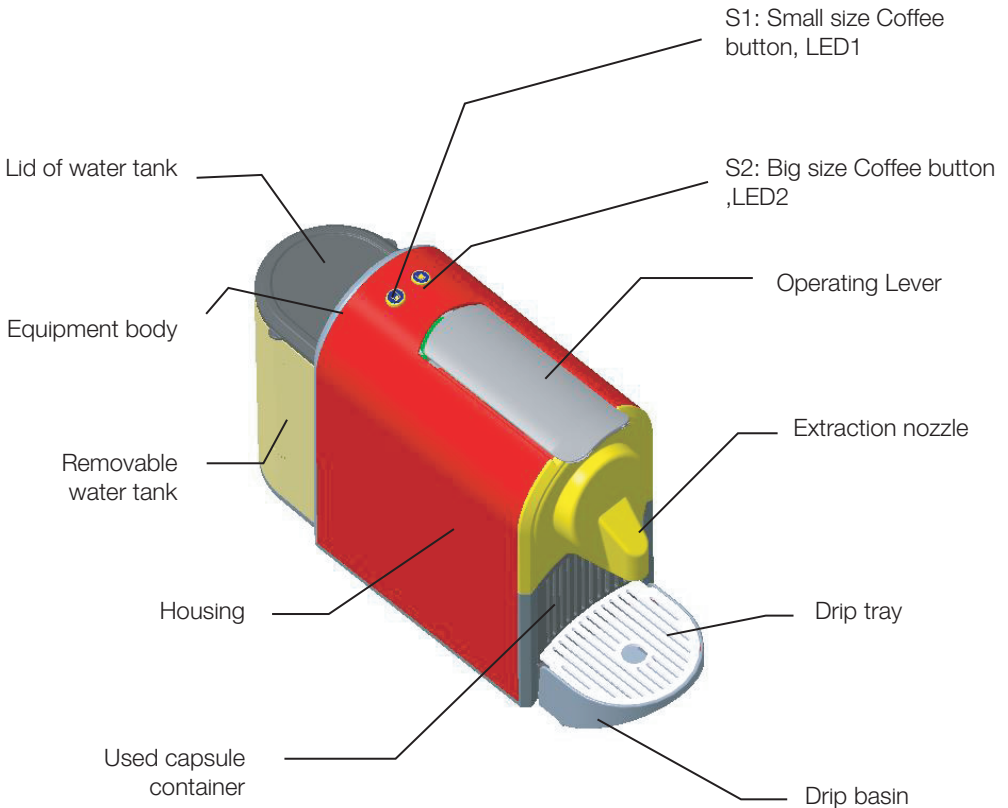
Capacity For water Tank : Maximum 700ml

Outline Dimension: 353.5mm Length x116.0mm Width 241.5mm Height

Net weight: 2.8Kg

Standard & Compliance: CE/CB/CCC

PRODUCT STRUCTURE



Coffee machine and function description

1. Plug in and standby:

- Fill the water tank with water (Min.100-Max.700ml), When the machine power is connected, the two key lights will flash twice (0.5s on, 0.5s off, cycle flashing; hereinafter referred to as slow flashing) and enter the self-test mode.,enter self-test mode.
- After about 2 seconds, the self-test is completed. If the self-test is OK, the LED1 and LED2 lights are always off, then enter the power saving mode; If there is a failure, the LED1 and LED2 lights will turn on for 0.20s and turn off for 0.20s cycling flash(Note: hereinafter referred to as flash quickly).
- If there is no operation upto 5 minutes during standby, the LED1 and LED2 lights will go out, and the machine will automatically enter the power saving mode.
- The Pre-heat mode

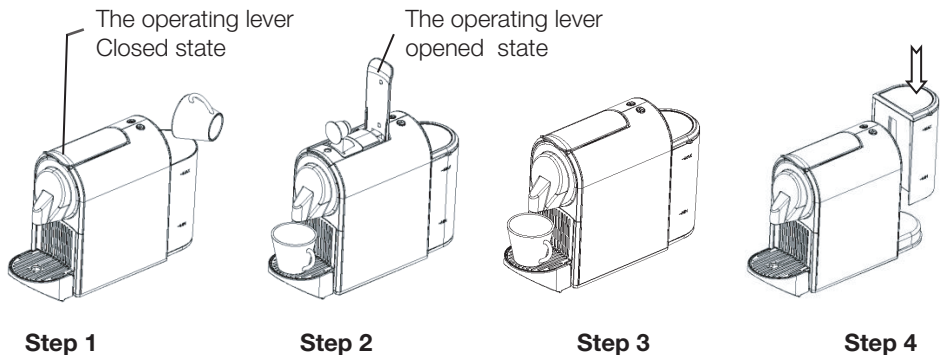
I. Operation method

In the power saving mode Push S1- or S2, enter the Pre-heat mode; the key indicator LED1 / LED2 will flash slowly at the same time, and the heater will confirm whether heating is required according to the current temperature. The boiler preheating temperature is set to 80 . When the preheating temperature reaches the set temperature, the indicator LED 1 / LED2 will change from flashing to always on, and the machine will be in standby mode after preheating. In the process of preheating, the water pump and solenoid valve do not act. Long press the key S1 or S2 for more than 4 seconds to stop preheating.

II.enter the power saving mod

When the S1 / S2 button is not pressed within 5 minutes, the machine will automatically save energy and power and enter the power saving mode

1.1 OPERATION INSTRUCTIONS



1.1.0 Brewing coffee:

After preheating, it will enter into standby mode, and the indicator light LED1 / LED2 will be always on; Put the coffee capsule into the coffee machine press the function buttons (S1 or S2) of the corresponding coffee capacity, and the indicator light of the corresponding coffee function key will flash slowly. When the boiler is heated to the preset temperature, Start to pump water and open the solenoid valve. The corresponding LED light will be always on. The water pump will start to pump water and start the pump timing: the small cup time is 18 seconds, and the large cup time is 36 seconds (**corresponding to the original Nestle coffee capsule:** small cup about 40ml, large cup about 80ml), When the time reaches the set value, the water pump stops working, and the indicator light goes out after 6 seconds delay, and then the machine enters the standby mode (the two lights are always on, Water pump off, heater not working (except during constant temperature)).

In the brewing process, press any key S1 / S2, no matter whether the coffee brewing is completed or not, the coffee brewing process will be passively terminated, the water pump and heating pipe will stop working immediately, and the solenoid valve will be powered off and reset. Return to standby mode, two LED lights are always on;

When the preheating is finished or coffee brewing is finished and there is no operation for 5 minutes (without pressing the keys S1 and S2), the machine will be shut down without any action, including LED no display, enter the power saving mode



! NOTE 1: if there is no water in the coffee brewing process, please open the handle to check whether there are residual capsules and other foreign matters in the brewing cavity. Please clean before use.



! NOTE 2: if the machine is used for the first time or has not been used for a long time, please do not put the capsule before brewing, and directly brew (at least once to complete the brewing) to remove the residual water stains inside.



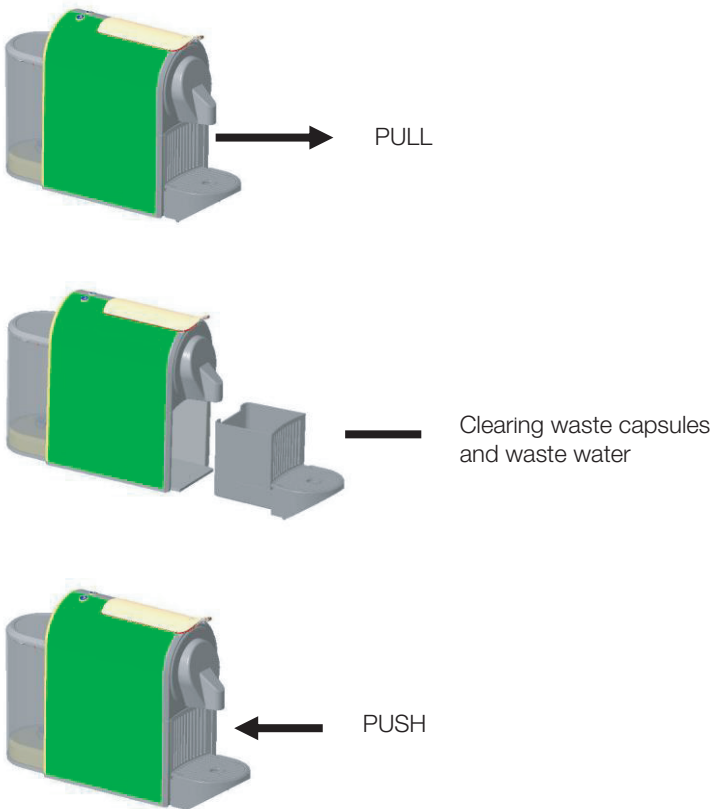
! NOTE 3: Please fill in pure drinking water into the water tank before brewing.



! NOTE 4: Only use the original Nestle coffee capsule or similar Capsule for this appliance. If other capsule does not fit, do not force the capsule into the appliance.

1.2 CLEANING AND PLACING OF WASTE CAPSULE BOX

Please clean the waste capsule box (do not brew more than 10 times), shown in the figure below:



1.3 DESCALING AND CLEANING MODE

A. Firstly, enter the descaling mode

Fill in water and detergent into the water tank according to the proportion (the total capacity should not be less than 600ml, the maximum 700ml), plug out the power cord. And there are two ways to enter the descaling mode.

Method 1:

press and hold the key S2 (large cup key), and then plug in the power cord until the two indicator lights flash alternately twice a second (commonly known as water lamp), and then release the S2 key to enter the cleaning mode;

Method 2:

When the brewing times reach 300, the machine will automatically enter the descaling mode, the two indicator lights flash alternately twice a second (commonly known as water lamp), Remind customers of the need for descaling.

B. Descaling steps:

After entering the descaling mode, The two indicator lights flash alternately twice a second (commonly known flowing water lights), then pressing S1 or S2 key the water pump, heater and solenoid valve will run, Start descaling. and the water temperature and temperature will be controlled at 70-80°.

After the operation time is about 108 seconds, the water pump, heating pipe and solenoid valve will stop running immediately and wait for the next steps cleaning work (Note: the machine is still in descaling mode at this time);

After descaling, add about 600ml clean water into the water tank, and then press any key to enter the cleaning mode. After 108 seconds of cleaning time, the water pump and solenoid valve stop and the machine enters the standby mode.



! NOTE 1: There are two ways to stop descaling

- Long press any key for more than 5 seconds to stop descaling or cleaning; if necessary, press again to restart descaling; otherwise, please pull out the plug to exit the descaling mode.
- You can also turn off the power switch or pull out the power plug to exit the descaling mode; if descaling again, you need to re-enter the descaling mode according to the instructions.



! NOTE 2: After a cleaning process, the accumulated brewing number of times will be clear all values.



! NOTE 3: Do not use capsules when performing descaling and cleaning operations.

1.4 THE POWER SAVING MODE

When the preheating is finished or coffee brewing is finished and there is no operation for 5 minutes (without pressing the keys S1 and S2), the machine will be shut down without any action, including LED no display, enter the power saving mode.

In the power saving mode, the user presses any key to enter the standby mode.

Protection

- When the machine is powered on, first detect wheter NTC is faulty (short circuit or open circuit). If NTC is faulty, all work keys are invalid, and led 1 and LED2 flash rapidly (4 times / seconds, hereinafter referred to as flash).
- In any working mode, if NTC fails, the machine will stop working (the boiler will not be heated and the water pump will stop working), the indicator will act immediately, and all operation buttons will be invalid.

Maintenance and cleaning

To clean the outside of the machine:

1. Unplug the power plug and cool down the machine before cleaning.
2. Clean the surface with a clean soft cloth, and do not use hard or wet cloth.
3. Please pay attention to the sharp needle in the machine's brewing chamber to avoid injury. Take out the used capsule container, remove the cover, wash it with clear liquids or water.

Description of each state of the machine

State of the machine	LED Indicator state
Plug in the power supply then entry power saving mode	LED1 and LED2 turn on twice and then turn off
Press the button to preheating (initial use)	LED1 and LED2 lights flash slowly
Heating before brewing	LED1 or LED2 lights flash slowly
Making coffee	LED1 or LED2 lights always on
NTC error	LED1 and LED2 flash quickly
Indicator light doesn't work	Check the power supply, and check the plug is correctly collected into the socket
Water shortage in the water tank at Making coffee	LED1 or LED2 lights flash quickly
Brewing finished or standby	LED1 and LED2 lights always on



NOTE: If the coffee machine malfunctions or other reasons cause it to not work properly, it is forbidden to power on again. please take the coffee machine to the service provider for testing and repair.

Storage and operation environment

Use environment

1. Please store the machine out of reach by children.
2. Please use it in a dry place, not in high temperature or sunlight.
3. Relative altitude: < 6000 ft (1828 m)..
4. Operating environment temperature: 0-40°
5. Operating relative humidity: 10% ~ 95% RH

Transportation and storage condition

1. Temperature of transportation and storage environment: 0-60°
2. Allowable relative humidity: 10% ~ 90% RH
3. To be placed in a clean and dry place, do not put in high temperature or sun exposure.


HƯỚNG DẪN SỬ DỤNG

TÊN SẢN PHẨM:

Máy pha cà phê dạng viên nén HS-C31S

Mã sản phẩm áp dụng: 535.43.021

Cảnh báo an toàn

 **!! CẢNH BÁO:** trước khi sử dụng các thiết bị điện, cần nắm rõ và lưu ý các quy tắc an toàn sau

1. Đọc kỹ hướng dẫn sử dụng trước khi dùng
2. Kiểm tra điện áp phù hợp với điện áp định mức của thiết bị.
3. Để tránh hỏa hoạn, điện giật và bị thương, không để dây nguồn, phích cắm dính nước hay các chất lỏng khác.
4. Giám sát không để trẻ em hoặc người không thể tự chăm sóc đến gần khi máy đang hoạt động.
5. Rút phích cắm ra khi máy đã pha xong hoặc khi vệ sinh, để máy mát trước khi lắp hay tháo các bộ phận bên trong hoặc vệ sinh máy.
6. Ngừng sử dụng máy và liên hệ ngay với nhà sản xuất hoặc đại lý dịch vụ của hãng để được hỗ trợ sửa chữa khi phát hiện dây nguồn/ phích cắm bị hỏng, hoặc phát hiện các lỗi khác gây hoạt động máy bất thường.
7. Không sử dụng các bộ phận máy do nhà sản xuất khác cung cấp để tránh gây nguy hiểm cho người dùng cũng như các nguy hiểm tiềm ẩn.
8. Không ngâm máy trong nước, chỉ sử dụng máy trong nhà.
9. Không để dây điện vắt qua mép bàn hoặc gần đồ vật có nhiệt độ cao.
10. Không đặt máy bên trên hoặc gần bếp ga/ lò nướng.
11. Sử dụng máy đúng mục đích. Sử dụng ở nơi khô ráo hoặc trong điều kiện môi trường.
12. Đổ đầy bình chứa nước bằng nước lạnh và sạch, không dùng nước có ga, sữa hoặc chất lỏng khác.
13. Cắm phích cắm để rút dây nguồn ra, không cầm kéo phần dây điện.
14. Nhiệt độ một số bộ phận máy sẽ tăng lên rất cao khi máy đang pha cà phê, không chạm trực tiếp vào máy trừ phần tay cầm.
15. Nhiệt độ hoạt động hoặc bảo quản thiết bị phải trên 0°C.
16. Không sử dụng máy ở nơi có nhiệt độ cao, có từ trường mạnh hoặc trong môi trường ẩm ướt.
17. Trẻ trên 8 tuổi có thể sử dụng thiết bị này.
Những người thể lực suy giảm, giác quan hay tinh thần không ổn định, chưa từng sử dụng máy cần được giám sát hoặc hướng dẫn để sử dụng thiết bị an toàn. Không để trẻ dưới 8 tuổi vận hành và bảo trì máy nếu không có người giám sát.
18. Trẻ dưới 8 tuổi không được chạm vào thiết bị hay dây nguồn.
19. Máy có trang bị phích cắm nổi đất. Đảm bảo nối đất đúng cách ổ cắm sử dụng trong gia đình.
20. Không sử dụng máy nếu bình chứa nước đã cạn.
21. Chỉ dùng một viên nén mỗi lần pha, không sử dụng lại viên nén đã pha!
22. **Cảnh báo:** không cho ngón tay vào ngăn pha để tránh gây thương tích.
23. **Cảnh báo:** Do ngăn pha chứa nước nóng, không mở tay cầm khi máy đang hoạt động để tránh gây thương tích.

24. Thiết bị này phù hợp sử dụng cho hộ gia đình và sử dụng cho:

- Khu bếp của nhân viên trong cửa hàng, văn phòng hay các môi trường làm việc khác
- Trang trại
- Khách sạn, nhà nghỉ, các môi trường dân cư khác.
- Nơi ở có phục vụ bữa sáng.

25. Máy có trang bị dây hoặc dây nguồn tháo được có chiều dài ngắn hơn 4-1/2 ft (1.4 m) và có hướng dẫn đi kèm, hướng dẫn này không thuộc phần các Biện pháp Bảo vệ Quan trọng, mà bao gồm các thông tin sau:

A. Trang bị dây nguồn ngắn (hoặc dây nguồn tháo được) để giảm rủi ro do vướng hoặc vấp phải dây dài hơn.

B. Trang bị sẵn dây nguồn hoặc dây nối dài tháo được để sử dụng khi cần.

C. Nếu sử dụng dây nguồn dài tháo được hoặc dây nối dài:

- 1) Công suất điện định mức của dây nguồn tháo được hoặc dây nối dài tối thiểu phải bằng công suất định mức điện của thiết bị;
- 2) Nếu thiết bị có trang bị nối đất, dây nối phải là dây nối đất 3 dây;
- 3) Bố trí dây dài hơn để không vắt lên mặt quầy hoặc mặt bàn, tránh nguy cơ trẻ nghịch kéo hoặc vấp ngã.

26. LƯU GIỮ HƯỚNG DẪN NÀY

THÔNG SỐ KỸ THUẬT THIẾT BỊ

Nguồn AC đầu vào định mức: 220-240V~ 50/60Hz, 1400W

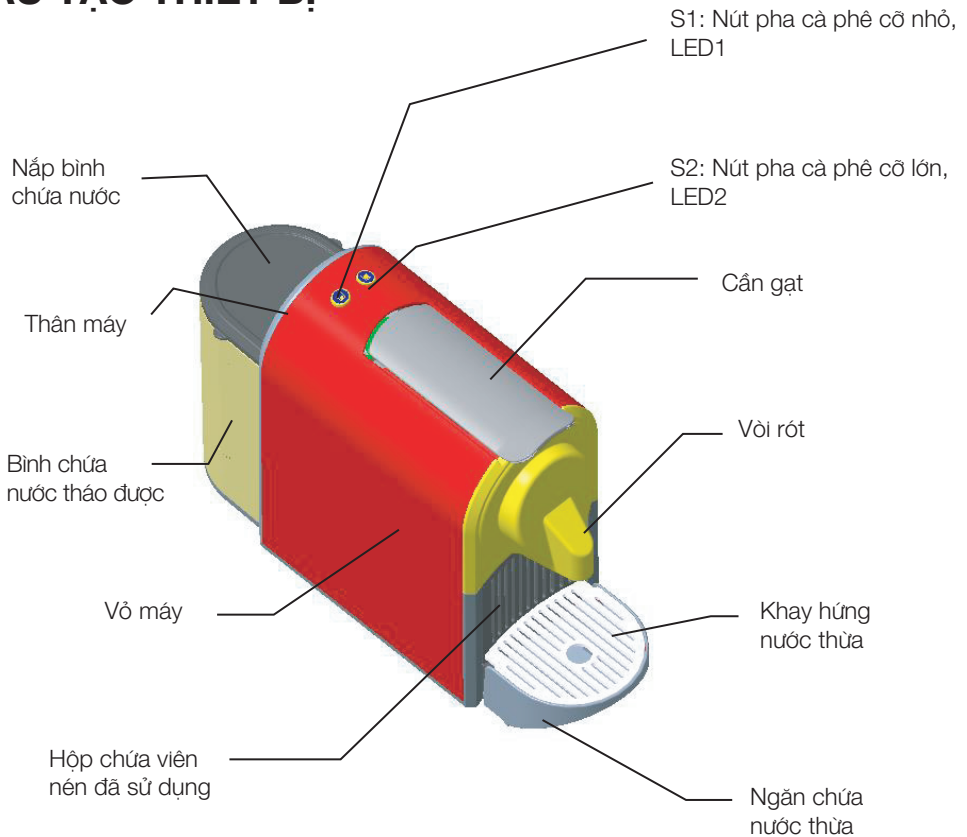
Dung tích (Bình chứa nước) : Tối đa 700ml

Kích thước phác thảo: 353.5mm (Dài) x 116.0mm (Rộng) x 241.5mm (Cao)

Khối lượng tịnh: 2.8Kg

Tiêu chuẩn & Tuân thủ: CE/CB/CCC

CẤU TẠO THIẾT BỊ



Mô tả chức năng và máy pha cà phê

1. Cắm nguồn và chế độ chờ:

- Đổ đầy nước vào bình chứa nước (Tối thiểu 100ml – Tối đa 700ml), Khi kết nối nguồn điện, hai đèn báo sẽ nhấp hai lần (bật trong 0.5 giây, tắt trong 0.5 giây, nhấp theo chu kỳ; thường gọi là nhấp chậm) và chuyển chế độ tự kiểm tra.
- Sau khoảng 2 giây, máy đã hoàn thành tự kiểm tra. Nếu quá trình tự kiểm tra OK, đèn LED1 và LED2 luôn tắt, sau đó máy chuyển chế độ tiết kiệm điện; Nếu phát hiện sự cố, đèn LED1 và LED2 sẽ bật trong 0.20 giây và tắt trong 0.20 giây, nhấp theo chu kỳ (Ghi chú: thường gọi là nhấp nhanh).
- Quá 5 phút sau, nếu không có hoạt động tiếp trong thời gian chờ, đèn LED1 và LED2 sẽ tắt và máy tự động chuyển chế độ tiết kiệm điện.
- Chế độ làm nóng sơ bộ

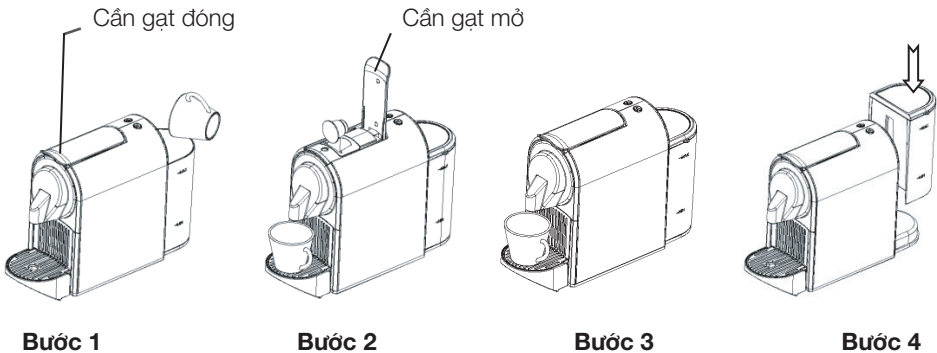
I. Phương thức hoạt động

Ở chế độ tiết kiệm điện, nhấn nút S1 hoặc S2, chọn Chế độ làm nóng sơ bộ; đèn LED1/ LED2 sẽ nhấp chậm đồng thời bộ gia nhiệt sẽ dựa trên nhiệt độ hiện tại để xác nhận xem có cần làm nóng hay không. Nhiệt độ làm nóng sơ bộ bình đun được đặt thành 80°C. Khi nhiệt độ làm nóng sơ bộ đạt đến nhiệt độ cài đặt, đèn LED 1/ LED2 sẽ chuyển từ trạng thái nhấp sang luôn bật và máy cũng chuyển chế độ chờ sau khi làm nóng sơ bộ. Trong quá trình làm nóng sơ bộ, máy bơm nước và van điện từ không hoạt động. Nhấn giữ nút S1 hoặc S2 trong hơn 4 giây để dừng quá trình làm nóng sơ bộ

II. Chọn chế độ tiết kiệm năng lượng

Khi không nhấn nút S1/ S2 trong vòng 5 phút, máy sẽ tự động tiết kiệm năng lượng và chuyển sang chế độ tiết kiệm điện

1.1 HƯỚNG DẪN VẬN HÀNH



1.1.0 Pha cà phê:

Sau khi làm nóng sơ bộ, máy sẽ chuyển chế độ chờ và đèn LED1/ LED2 luôn sáng; Đặt viên cà phê nén vào máy; nhấn các nút chức năng (S1 hoặc S2) theo dung tích pha cà phê tương ứng, đèn báo của nút chức năng pha cà phê tương ứng sẽ nhấp nháy chậm. Khi bình đun được làm nóng đến nhiệt độ đặt trước, máy bắt đầu bơm nước và mở van điện từ. Đèn LED tương ứng luôn sáng. Máy bơm nước sẽ bắt đầu bơm và tính thời gian bơm: thời gian bơm cốc nhỏ là 18 giây và thời gian bơm cốc lớn là 36 giây (**tương ứng với viên cà phê nén Nestle: cốc nhỏ khoảng 40ml, cốc lớn khoảng 80ml**), khi thời gian đạt đến giá trị cài đặt, máy bơm nước ngừng hoạt động và đèn báo sẽ tắt sau 6 giây trễ.

Trong quá trình pha, khi nhấn nút S1/ S2 bất kỳ, quá trình pha cà phê sẽ bị buộc dừng dù đã hoàn thành hay chưa hoàn thành, máy bơm nước và ống gia nhiệt ngừng hoạt động ngay, van điện từ tắt và reset. Máy trở về chế độ chờ, hai đèn LED luôn sáng;

Khi quá trình làm nóng sơ bộ đã hoàn thành hoặc khi đã pha cà phê xong mà không có hoạt động tiếp theo trong vòng 5 phút (không nhấn nút S1 và S2), máy sẽ tự động tắt, đèn LED không hiển thị, và chuyển chế độ tiết kiệm điện.



! CHÚ Ý 1: Nếu không có nước trong quá trình pha cà phê, mở tay cầm để kiểm tra xem có viên nén hay tạp chất khác trong ngăn pha cà phê không. Vệ sinh sạch trước khi sử dụng



! CHÚ Ý 2: Trong lần đầu sử dụng hoặc sau một thời gian dài không sử dụng, không cho viên nén vào máy trước khi pha mà pha trực tiếp (ít nhất một lần pha xong) để loại bỏ nước dư bên trong.



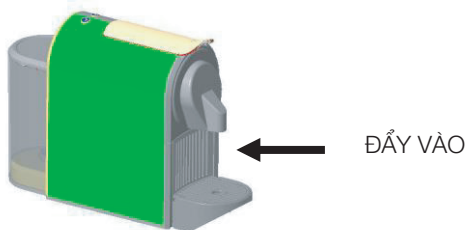
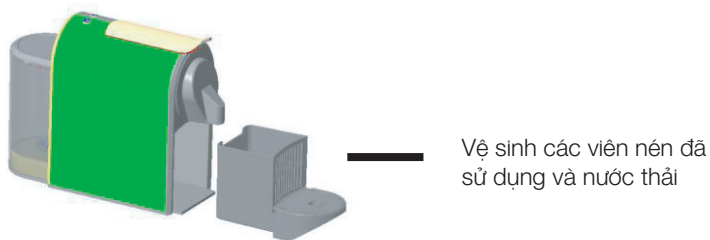
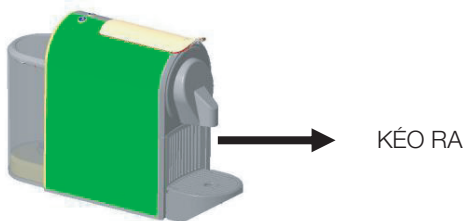
! CHÚ Ý 3: Đổ đầy nước uống tinh khiết vào bình chứa nước trước khi pha.



! CHÚ Ý 4: Chỉ sử dụng viên cà phê nén Nestle chính hãng hoặc viên nén tương tự. Không cố nhét viên nén loại khác vào thiết bị nếu kích cỡ viên nén không vừa.

1.2 VỆ SINH VÀ LẮP HỘP CHỨA VIÊN NÉN ĐÃ SỬ DỤNG

Vệ sinh hộp chứa viên nén đã sử dụng (không quá 10 lần pha), như minh họa trong hình dưới đây:



1.3 CHẾ ĐỘ TẮY CẶN VÀ VỆ SINH

A. Trước tiên, chọn chế độ tẩy cặn

Đổ đầy nước và chất tẩy rửa vào bình chứa nước theo tỷ lệ (tổng dung tích không dưới 600ml, không quá 700ml), rút phích cắm ra khỏi ổ điện. Có hai cách để khởi động chế độ tẩy cặn.

Cách 1:

nhấn giữ nút S2 (nút pha cốc lớn), sau đó cắm dây nguồn đến khi hai đèn nhấp nháy luân phiên hai lần trong một giây (thường gọi là đèn báo nước), sau đó nhả nút S2 để chuyển chế độ vệ sinh;

Cách 2:

Khi máy đạt 300 lần pha, máy sẽ tự động chuyển chế độ tẩy cặn, hai đèn nhấp nháy luân phiên hai lần trong một giây (thường gọi là đèn báo nước) để nhắc người dùng về nhu cầu tẩy cặn.

B. Các bước tắt cặn:

Sau khi chuyển chế độ tắt cặn, hai đèn nháy luân phiên hai lần trong một giây (thường gọi là đèn báo nước), nhấn nút S1 hoặc S2, máy bơm nước, bộ gia nhiệt và van điện từ sẽ hoạt động, quá trình tẩy cặn bắt đầu, nhiệt độ nước được kiểm soát ở mức từ 70-80°.

Sau khoảng 108 giây hoạt động, máy bơm nước, ống gia nhiệt và van điện từ sẽ ngừng hoạt động để chờ các bước vệ sinh tiếp theo (Lưu ý: lúc này máy vẫn đang ở chế độ tẩy cặn; Sau khi tẩy cặn, cho khoảng 600ml nước sạch vào bình chứa nước, nhấn nút bất kỳ để chuyển chế độ vệ sinh. Sau khoảng thời gian 108 giây vệ sinh, máy bơm nước và van điện từ ngừng hoạt động và máy chuyển chế độ chờ.



! CHÚ Ý 1: Có hai cách để dừng chế độ tẩy cặn :

- Nhấn giữ nút bất kỳ trong hơn 5 giây để dừng chế độ tẩy cặn hoặc vệ sinh; nếu cần, nhấn nút thêm lần nữa để khởi động lại quá trình tẩy cặn; nếu không, rút phích cắm ra để thoát chế độ tẩy cặn.
- Người dùng cũng có thể rút phích cắm ra để thoát chế độ tẩy cặn; nếu muốn tẩy cặn một lần nữa, vào lại chế độ tẩy cặn theo hướng dẫn.



! CHÚ Ý 2: Sau một quy trình vệ sinh, máy sẽ xóa hết các giá trị của tất cả các lần pha trước đó.



! CHÚ Ý 3: Không sử dụng viên nén khi máy đang trong quá trình tẩy cặn và vệ sinh.

1.4 Chế độ tiết kiệm điện :

Khi quá trình làm nóng sơ bộ đã hoàn thành hoặc khi đã pha cà phê xong mà không có hoạt động tiếp theo trong vòng 5 phút (không nhấn nút S1 và S2), máy sẽ tự động tắt, đèn LED không hiển thị, và chuyển chế độ tiết kiệm điện.

Khi máy đang ở chế độ tiết kiệm điện, người dùng nhấn nút bất kỳ để chuyển chế độ chờ.

Bảo đảm an toàn

- Khi bật nguồn máy, trước tiên cần quan sát để phát hiện lỗi NTC (ngắn mạch hoặc hở mạch). Nếu có lỗi NTC, tất cả nút vận hành đều bị vô hiệu và đèn LED 1 và LED2 sẽ nháy cực nhanh (4 lần/ giây, thường gọi là nháy cực nhanh).
- Nếu phát sinh lỗi NTC, dù đang ở chế độ hoạt động nào máy cũng sẽ ngừng hoạt động (bình đun không được làm nóng và máy bơm nước ngừng bơm), đèn báo hoạt động ngay tức thì và toàn bộ các nút vận hành bị vô hiệu.

2. Bảo trì và vệ sinh

Vệ sinh phần máy bên ngoài:

1. Rút phích cắm ra khỏi ổ điện và để máy mát trước khi vệ sinh.
2. Dùng vải mềm sạch để lau bề mặt máy, không dùng vải cứng hoặc ướt.
3. Chú ý kim nhọn trong ngăn pha của máy để tránh gây thương tích.

Lấy hộp chứa viên nén đã sử dụng ra, tháo phần vỏ, rửa bằng nước hoặc chất lỏng trong suốt.

3. Mô tả từng trạng thái của máy

Tình trạng máy	Trạng thái đèn LED chỉ báo
Cắm nguồn điện sau đó chọn chế độ tiết kiệm năng lượng	Đèn LED1 và LED2 bật hai lần rồi tắt
Nhấn nút để làm nóng sơ bộ (khi mới dùng máy)	Đèn LED1 và đèn LED2 nhấp chậm
Làm nóng trước khi pha	Đèn LED1 hoặc LED2 nhấp chậm
Pha cà phê (Pha cà phê)	Đèn LED1 hoặc LED2 luôn sáng
Lỗi NTC	LED1 và LED2 nhấp nhanh
Đèn báo không hoạt động	Kiểm tra nguồn điện và phích cắm xem đã được cắm đúng vào ổ cắm chưa
Thiếu nước trong bình chứa nước khi pha	Đèn LED1 hoặc đèn LED2 nhấp nhanh
Quá trình pha đã hoàn thành hoặc ở chế độ chờ	Đèn LED1 và đèn LED2 luôn sáng



! LƯU Ý: Nếu máy bị trục trặc hoặc gặp vấn đề khác gây tình trạng hoạt động bất thường, không được bật lại nguồn. Liên hệ với nhà cung cấp dịch vụ để được hỗ trợ kiểm tra và sửa chữa.

4. Môi trường bảo quản và vận hành

Môi trường sử dụng

1. Đặt máy ngoài tầm với của trẻ.
2. Sử dụng máy ở nơi khô ráo, tránh sử dụng ở nơi có nhiệt độ cao hoặc ánh nắng mặt trời chiếu trực tiếp.
3. Độ cao đặt máy tương đối: < 6000 ft (1828 m)..
4. Nhiệt độ môi trường hoạt động: 0-40°C .
5. Độ ẩm tương đối hoạt động: 10% ~ 95% RH

Điều kiện vận chuyển và bảo quản

1. Nhiệt độ môi trường vận chuyển và bảo quản: 0-60°C
2. Độ ẩm tương đối cho phép: 10% ~ 90% RH
3. Đặt máy ở nơi sạch sẽ và khô ráo, tránh đặt ở nơi có nhiệt độ cao hoặc ánh nắng mặt trời chiếu trực tiếp.

HÄFELE

Häfele VN LLC.

Phone: (+84 28) 39 113 113

Email: info@hafele.com.vn

