



Häfele Connect App - 用户手册



732.28.416

HDE 01.04.2022

Version 1.0.0
01.01.2018

目录表

1. Häfele Connect App 的使用	3
1.1 首次使用	3
1.2 添加设备：附加信息	3
2. Devices（设备）选项	4
2.1 基本操作	4
2.2 创建设备组	5
2.3 设备组的使用	5
2.4 编辑设备图标	6
3. 图库选项	8
3.1 首次使用	8
3.2 控制	9
3.3 管理照片	9
4. 场景选项	10
4.1 场景创建	10
4.2 动态场景创建	11
5. 更多选项	12
5.1 Timers 定时器	12
5.2 网络设置	14
5.3 共享设置	15
5.4 远程访问功能	17
5.5 配置所有设备	18
5.6 附近的设备	19
5.7 解除设备配对	20
5.8 管理网络	21
5.9 重置网络密码	22
5.10 App 设置	22
5.11 帮助	22
5.12 更改 BLE Box 属性	23

1. Häfele Connect App 的使用

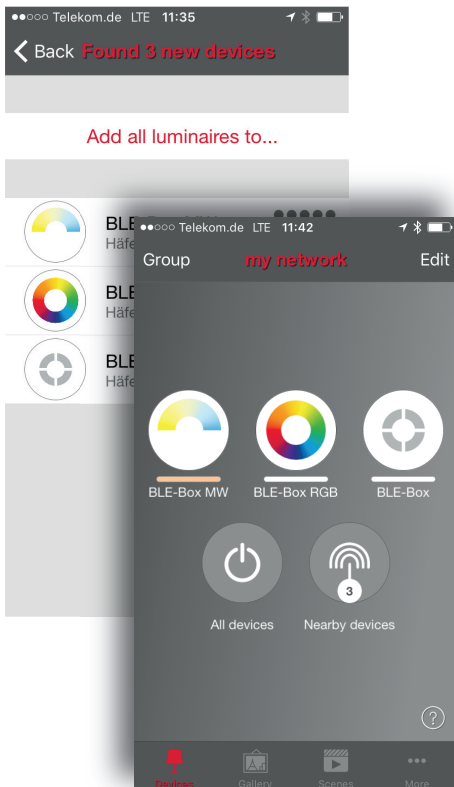
1.1 首次使用

Häfele Connect App 易学易用

遵循如下的简单步骤：

1. 请前往苹果商店 Apple store 或者 Google Play Store 下载 app。
2. 接通 Häfele 设备电源。
3. 打开 app。
4. Häfele Connect App 会自动搜索并发现所有已接通电源的设备。
5. 点击 'Take all devices into use'。（添加所有设备）
6. Häfele Connect App 会自动将所发现的全部设备添加至一个网络并打开 'Devices' 选项。

Häfele Connect App 共有四个选项：'Devices', 'Gallery', 'Scenes' 和 'More'。所有这些选项都将在本文档中逐一介绍。



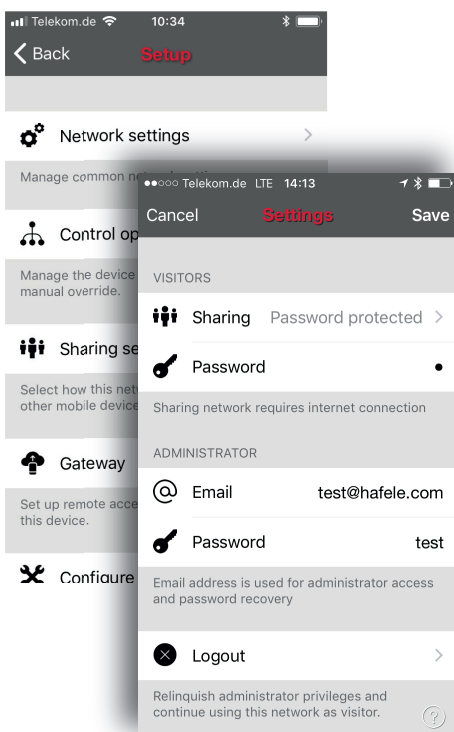
1.2 添加设备：附加信息

点击打开 Häfele Connect App 后，它会自动搜索附近所有 Häfele 可用设备，并自动创建一个网络。所有经 App 识别的 Häfele 设备会被自动添加至该网络。通过 App 的 'Devices' 选项就可以轻松控制这些设备。

一个设备每次只能加入一个网络。在网络中的设备均处于 'paired'（配对成功）状态，在 'unpairing'（解除配对）也就是被从该网络中删除之前，无法加入任何其他的网络。

这些自动创建的网络是一种 'Not shared'（非共享）网络。意思是该网络只存储在创建它的移动设备中，而不与其它的移动设备共享。如果您有意与其它移动设备共享该网络，请前往 'More'（更多）选项，选择 'Network Setup'（网络设置）的 'Sharing Setting'（共享设置）。点击 'Sharing'（共享）来更改模式。共有四种模式可选：Not Shared（非共享），Administrator Only（仅限管理员），Password Protected（密码保护）和 Open（共享的）。

如果您选择了 Administrator Only（仅限管理员），Password Protected（密码保护）或者 Open（共享的）模式，则该网络会被上传至云端服务器，这样就可以从其它移动设备访问该网络。请记得添加一个 e-mail 地址和密码，便于今后在需要时可以恢复设置。



2. Devices (设备) 选项

2.1 基本操作

设备添加完成后，会在 'Devices' 界面上生成一个带有名称以及当前亮度水平的图标。

下面是一些基本操作介绍：

点击图标即可打开或者关闭设备。

向左或向右移动图标来调节灯具的亮度。

App 带有亮度记忆功能，每次打开灯具，都会回到上次设定的亮度。

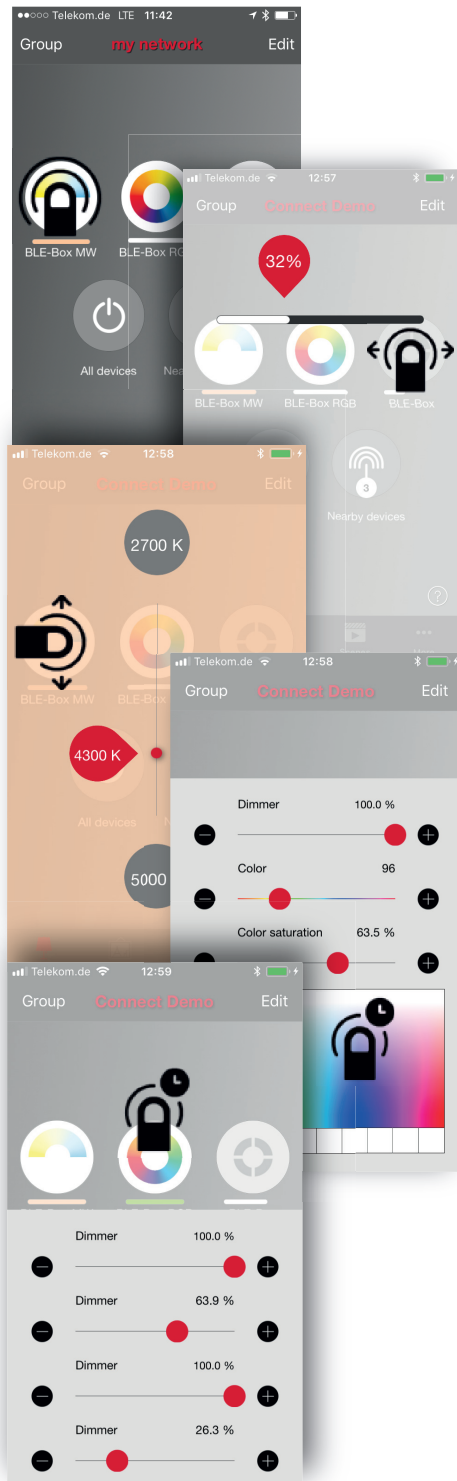
上下移动图标来调节灯具的色温。

按住设备图标来调节颜色。也可以在调色板上保存你最喜欢的颜色，只需要点击调色板相应区域并按住，颜色即被保存。保存的颜色只在当前设备中可用，而不能被网络内其它设备共享。一旦调色板中保存了不同的颜色，将不能被重置。

如果您的设备支持多个调节选项，您可以通过长按设备图标调出所有的调节选项。



在 'All Devices' (所有设备) 选项使用基本操作同时控制所有设备或者 'Nearby devices' (附近的设备) 图标控制您附近的设备。



2.2 创建设备组

您可以在 'Devices'（设备）界面创建一个设备组以同时管理所有设备。

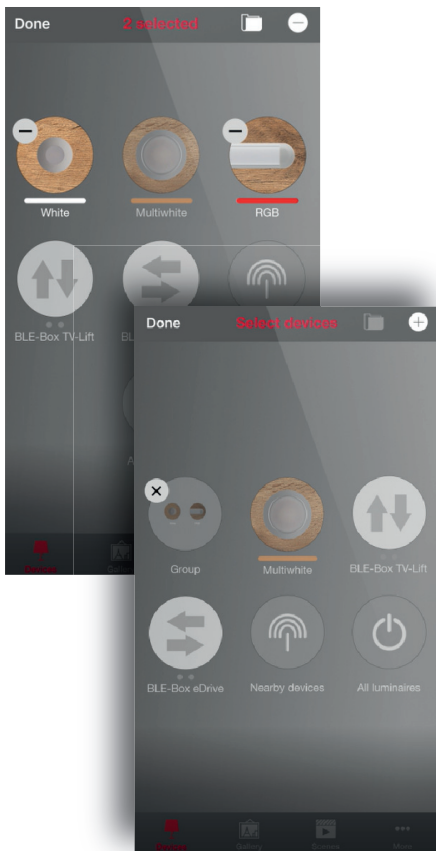
例如：您可以将所有位于客厅的设备组成一个组，只需一次点击即可打开或关闭该组内的所有设备。

有两种创建组的方法。

1. 点击界面顶部的 'Group'（组）选项并通过点击设备图标选择需要组合的设备，再点击顶部的 'folder'（文件夹）图标创建组。在界面顶部您还可以看到 '+' 或者 '-' 符号。使用 '+' 或者 '-' 符号向组内添加或者从组内移除设备。点击 'Done'（完成）保存设置。
2. 点击界面顶部的 'Edit'（编辑），通过拖动设备图标创建组。

如果您需要向组内添加更多的设备，点击 'Edit'（编辑）并将需要添加的设备拖至组内即可。

在 'Edit'（编辑）界面，您还可以对组进行重命名以及移除设备，只需要拖动需要移除的设备至组图标外即可。



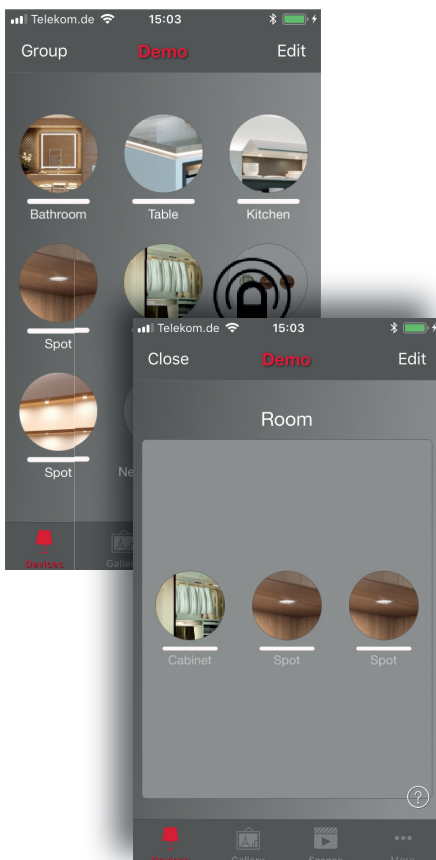
当组编辑完成后，点击 'Done'（完成）和 'Close'（关闭）返回 'Devices'（设备）界面。

如果您需要移除一个组，只需要点击 'Edit'（编辑）或者 'Group'（组），然后点击组图标右上角的 'X'（删除）标志。

2.3 设备组的使用

组创建后，您可以同时控制该组内的所有设备。通过“点击”、“拖动”和“长按”这些基本操作来同时控制组内的所有设备。

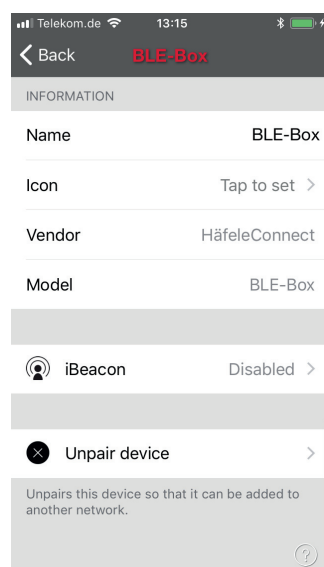
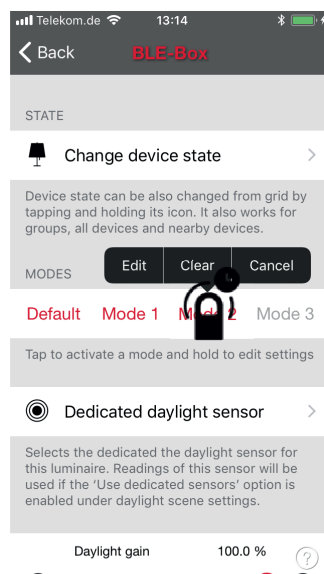
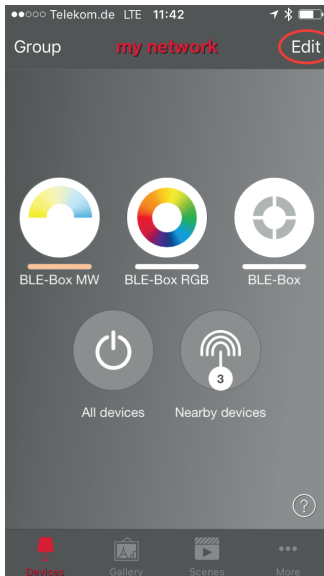
但是如果您想分开控制同一组内的不同设备，通过双击组图标，会生成一个包含所有独立设备图标的界面，这样就可以实现分开控制。



2.4 编辑设备图标

如果需要编辑一个设备图标，可以双击需要编辑的设备图标或者点击界面右上角的 'Edit'（编辑）来选择需要编辑的图标。

在编辑界面，您可以进行设备状态调整，更改亮度级别，调节颜色或色温。如果您想使用调出调色板，双击颜色区域即可。

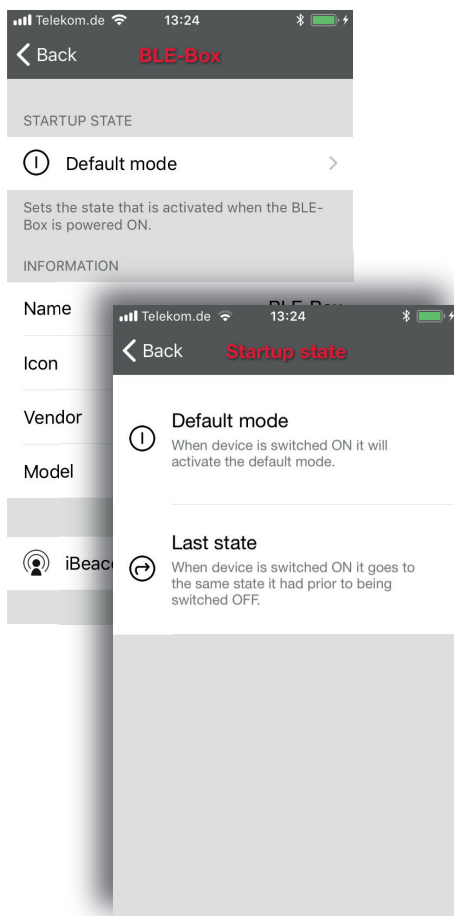


为设备设置不同的 Modes（模式）也是可以实现的。Modes（模式）可以是不同的亮度级别，颜色或者色温。若要保存一种模式，只要点击并长按 Modes（模式）的文字描述即可显示 'Save'（保存）选项。

您也可以对设备进行更名。设备图标可以从您的照片库中选择或者重新拍摄一张新照片。

您也可以在 Device Settings（设备设置）下选择 Startup State（启动状态）。

需要移除某一设备时，使用 'Unpair device'（解除设备）选项。



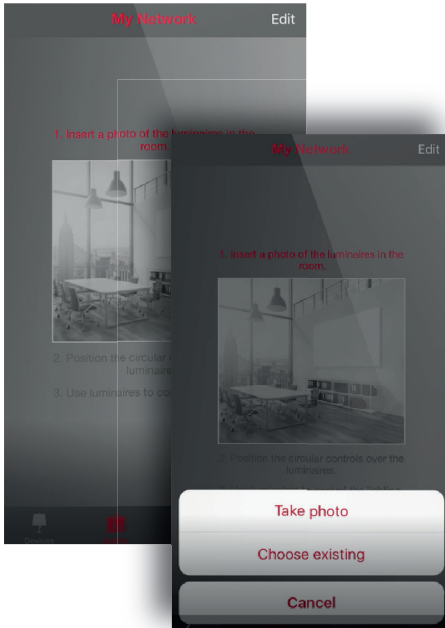
通过 Start State setting（启动状态设置），可以将设备设置为 Default mode（默认模式）或者 Last state（最后状态）。

在 Last state（最后状态）下，设备会回到最后一次关闭时的亮度级别或者颜色。

您还可以为 Last state setting（最后状态设定）设置一个最低的亮度级别。这样，设备总是会以设定的最低亮度级别打开。

3. 图库选项

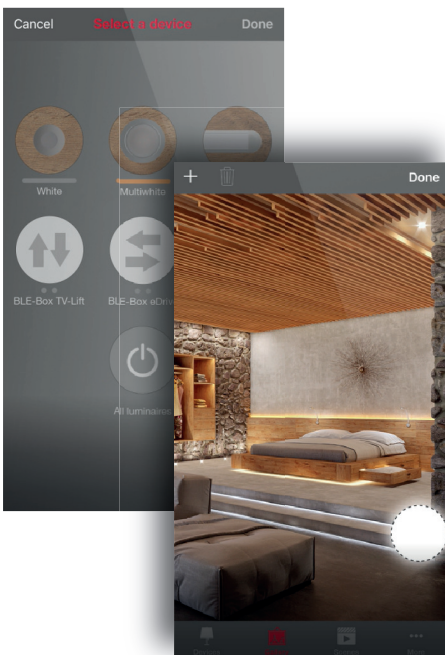
3.1 首次使用



Gallery（图库）选项是 Häfele Connect App 中最直观的控制设备的方法。为安装有 Häfele 设备的房间或者家具拍一张照片，然后将控制图标移至图片中即可。

首次添加照片时，点击示例照片后弹出选项 'Take photo'（拍摄一张新照片）或者 'Choose existing'（从您的移动设备照片库中选择一张照片）或者 'Cancel'（退出）。

选择 'Take photo'（拍摄一张新照片）或者 'Choose existing'（从您的移动设备照片库中选择一张照片）后，照片即被添加至 Gallery（图库）。



下一步就是将控制图标添加至图片中。

点击 '+' 打开包含所有设备图标的选择界面。

选择图片中的一个设备并点击 'Done' 确认选择。

一个圆形设备控制标识就会出现在图片中心。将该标识拖动至图片中的设备所在位置即可。您还可以用两个手指来调整标识的大小。

如果有多个设备控制需要添加，可以点击 '+' 添加。当所有设备的控制标识添加完成后，点击 'Done'（完成）。

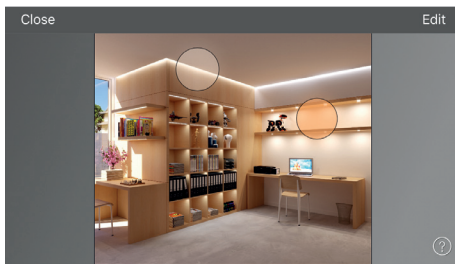
点击 'Close'（关闭），返回 Gallery（图库）界面，可以添加更多照片。

如果要添加更多照片，点击 Gallery（图库）界面顶部的 '+'。如果没有找到 '+', 点击 'Edit' 后 '+' 就会显示。



为您的房间拍一张全景照片，然后添加尽可能多的设备。

3.2 控制



在添加了至少一张照片后，就可以在 Gallery 界面打开照片然后通过其中的设备控制标识来进行设备操作。点击照片后会以全屏显示。

通过基本的一些操作，“点击”、“拖动”和“长按”设备控制标识来进行设备操作。

如果您以纵向方式展开照片，相关的场景会显示在紧邻的一侧。



移动或者按住圆形控制标识外的任何地方来调节所有灯具的亮度或颜色。

3.3 管理照片

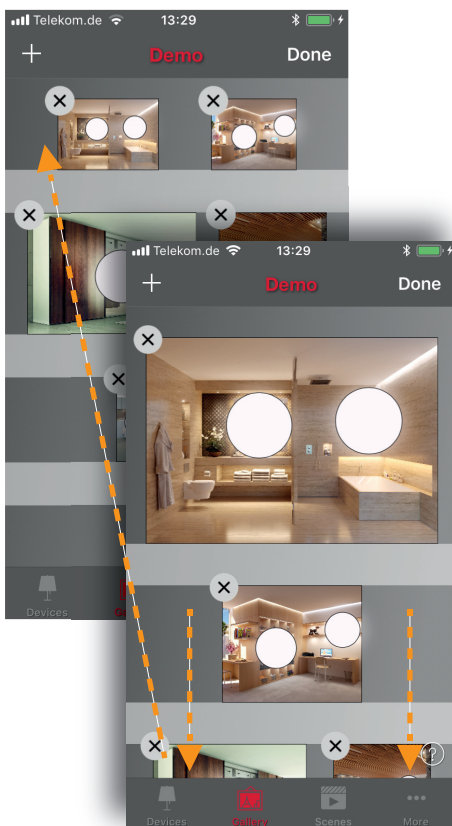
您可以对 Gallery（图片库）中的所有照片进行顺序排列或者调整照片的尺寸。

首先，点击屏幕顶部的 'Edit'（编辑）。

在 'Edit'（编辑）模式下，还可以通过手指拖动和释放照片对照片进行重新排列。

如果需要调整照片大小，就向上或向下移动照片之间的灰色条形标（只在 iOS 系统中可操作）

点击 'Done' 确认更改。

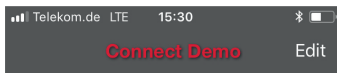


732.28.4.16

HDE 01.04.2022

4. 场景选项

4.1 场景创建



'Scenes'（场景）选项可以为不同的情境设置不同的照明。仅需点击一次，便能够通过控制多个设备为不同的场合和需求创造完美的环境。一个设备能够在不同的场景中被用到。

创建第一个场景：

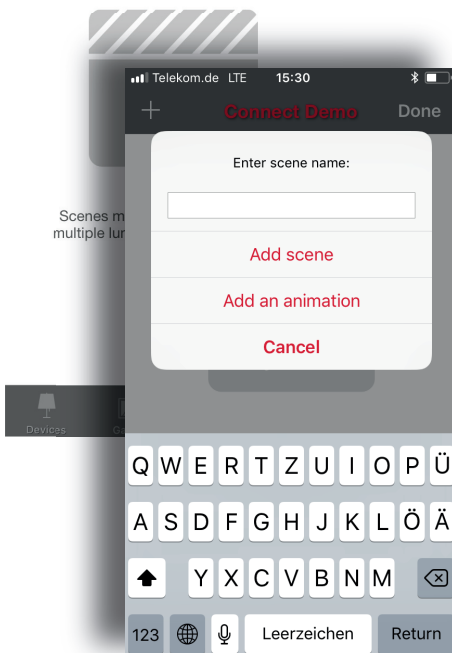
点击 'Add a scene'（添加一个场景）并在空白栏内为该场景命名，选择 'Create scene'（创建场景）选项。

为场景选择和调整设备。点击 '+' 为场景添加设备，点击 '-' 可以从场景中移除设备。可以实现分开控制多个设备，或者如果要所有的设备都具备相同的亮度级别或者颜色、色温，也可以通过场景中的场景控制来同时调节所有设备。

如果要将某个组中的设备添加进场景，双击组图标打开选择界面。

点击界面左下角的 '+' 可以将组中的所有设备添加至场景，或者如果想从场景中移除所有设备，则点击 '-'。

使用基本的操作手势即可以在组区域的任何位置（在 iOS 系统）来调整所有的设备。在 Android 安卓系统中，通过 'Close'（关闭）关闭组后才能够通过组控制标志调整所有设备。



如果需要更换场景控制的名称，标志和颜色，点击界面右下角的 settings（设置）标志。点击调色板相应区域即可以选择颜色。

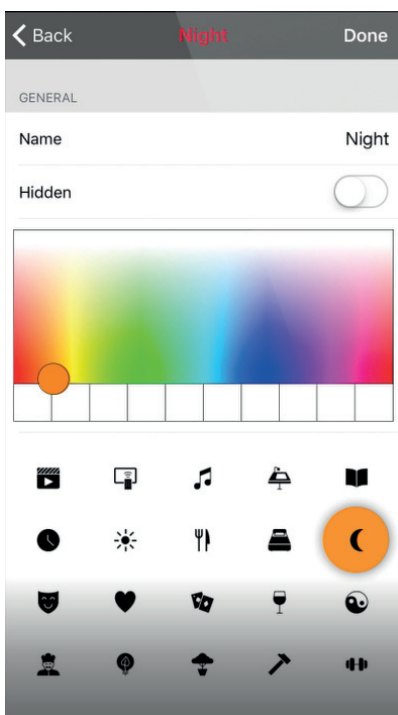
使用 'Hidden'（隐藏）选项可以将 'Scenes' 场景设置为不可视。

点击 'Done'（完成）返回 'Scenes' 场景界面。

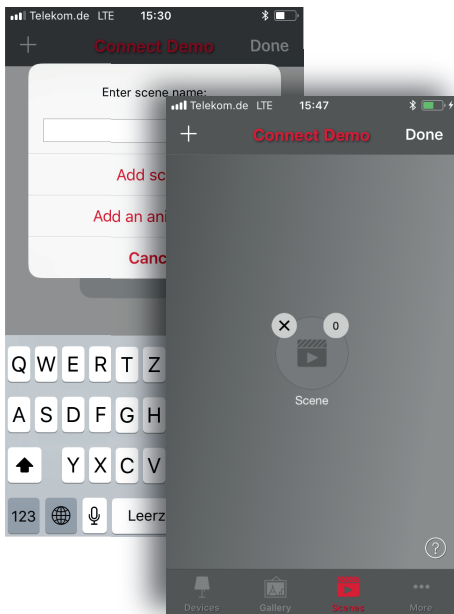
点击 'Done'（完成）返回 'Scenes' 场景界面。



选择添加至场景的设备必须是处于关闭状态，并且将亮度级别调至 0%。



4.2 动态场景创建

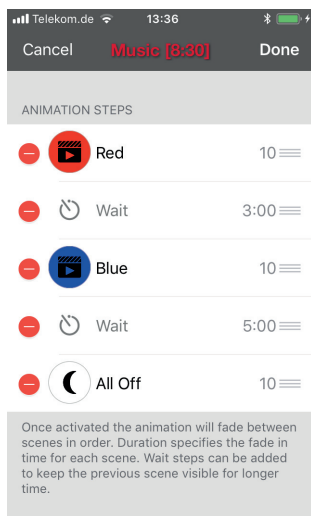


在 'Scenes'（场景）界面，还可以进行动态场景创建。动态场景即为从一种场景切换至另一场景的特殊模式。可以将这种特殊场景模式当作一种普通场景，也能够将其设置成重复的动态场景。

点击界面顶部右上角的 'Edit'（编辑）选项然后再点击 '+'。注意：在创建动态场景之前，应该至少有一个创建好的普通场景。

点击 'Add an animation'（添加一个动态场景）选项。

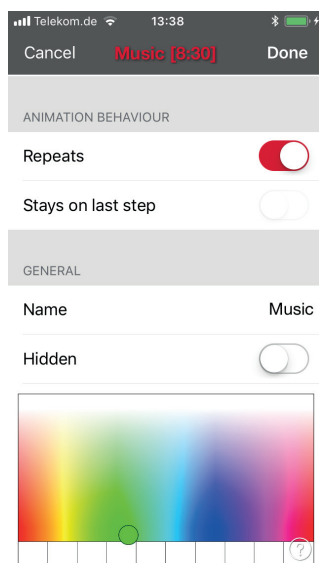
下一步就是设置动态场景的 'animation steps'（变幻步骤）。'Animation Steps'（变幻步骤）即在不同场景之间的切换以及间隔时间的设置。您可以根据自己的喜好设置任意多的步骤。



举例 —— 名称：音乐场景

- 添加场景 Red（红色），设置消逝时间 10 秒
- 设置 'wait'（间隔）时间 3 分钟
- 添加 Blue（蓝色）场景，设置消逝时间 10 秒
- 设置 'wait'（间隔）时间 5 分钟
- 添加 'All off'（全部关闭）场景，消逝时间 10 秒

这个场景设置会切换至 'Red'（红色）场景并持续 3 分钟。然后 'Red'（红色）场景会在 10 秒内消逝并切换成 'Blue'（蓝色）。'Blue'（蓝色）会持续 5 分钟并在 10 秒内消逝。



在 'General Settings'（通用设置）选项可以设置动态场景重复。还可以进行名称、颜色和标志的更改。也可以将动态场景设置为隐藏。

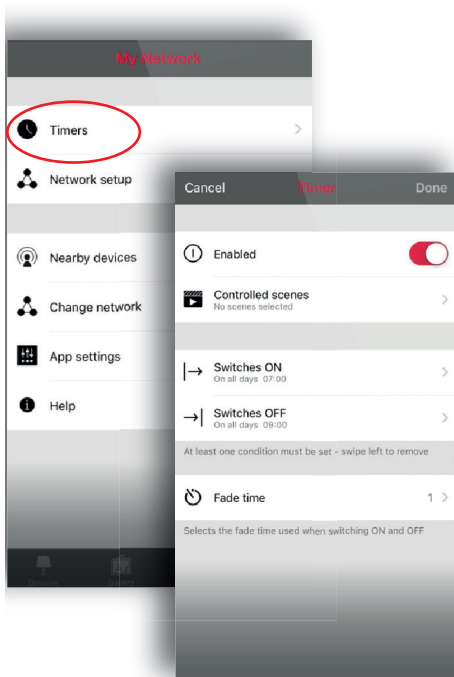
点击 'Done'（完成）结束编辑动态场景。



还可以使用 'Timers'（定时器）来控制动态场景。这种模式是根据设定的时间来开启或关闭动态场景。

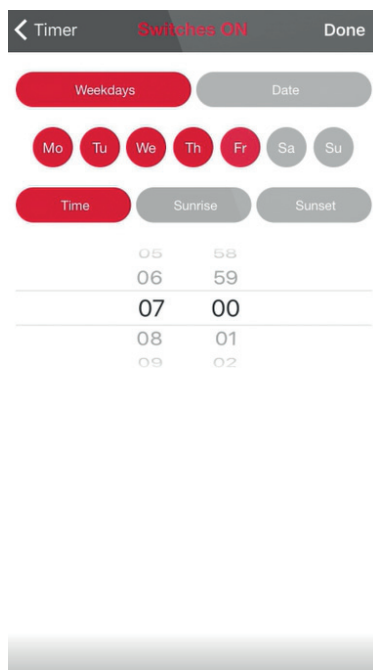
5. 更多选项

5.1 Timers 定时器



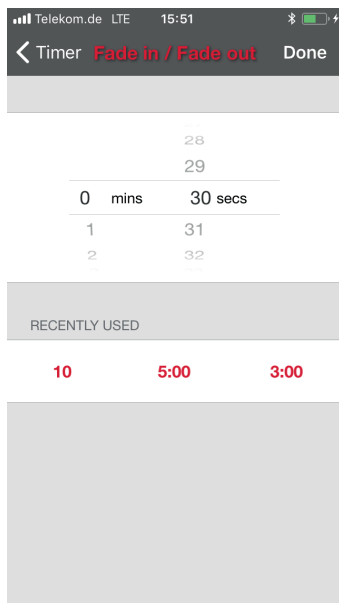
使用 'Timers'（定时器）选项，可以创建一个“定时器”的列表，“定时器”会根据设定的时间自动打开或关闭（动态）场景。比如：可以设定一个“唤醒场景”的定时器，也可以设定一个“定时器”，到了傍晚自动打开房间灯光。

找到 'More'（更多）界面，选择 'Timers'（定时器）。点击屏幕左上角的 'Edit'（编辑）来创建一个新的定时器，然后点击屏幕右上角 '+', 添加您想要通过该定时器控制的（动态）场景。



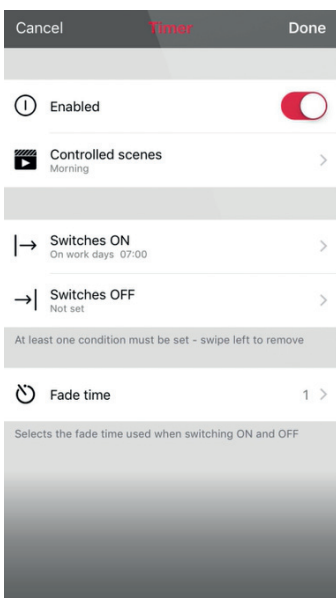
点击 'Switches ON'（打开）并设定打开（动态）场景的时间。可以使用 'Weekdays'（工作日）或者 'Date'（具体的日期）。'Time'（时间）可以选择一天的某个时间或者使用当地的 'Sunrise'（日出）和 'Sunset'（日落）时间来打开或关闭场景。如果选用当地的 'Sunrise'（日出）和 'Sunset'（日落）时间，您需要进行手机设置，详细设置方法请查询 'Network settings'（网络设置）。点击 'Done'（完成）确认设置。

点击 'Switches OFF'（关闭）并选择场景关闭的时间。设置方法可参考之前的 'Switches ON'（打开）。点击 'After'（持续时间）设定场景持续时间。点击 'Done'（完成）确认设置。



您还可以设置场景的 'Fade time'（淡入 / 淡出时间），设定了 'Fade time' 的场景会慢慢达到最大的亮度级别，或者缓慢切换至另一场景。

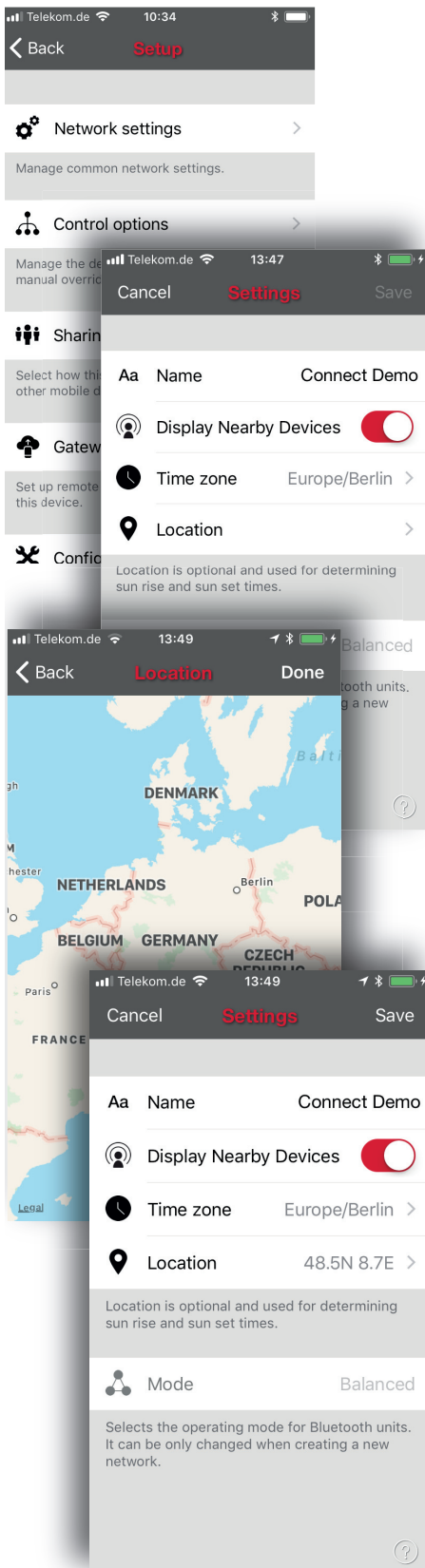
'Fader'（淡入 / 淡出时间）和 'Timer'（定时器）同时打开。如果您设定的场景打开时间是 14:05 分，'Fader'（淡入 / 淡出时间）为 30 秒，则场景会在 14:05:30 时达到最大亮度。而场景消逝也需要同样的时间，如果设置在 15:00 关闭场景，则场景将会在 15:00:30 完全关闭。



还可以使用 'Timer'（定时器）界面顶部的 'Enabled/disable'（启用 / 停用）定时器。点击 'Done'（完成）确认设置。一个定时器保存后，还可以选择 'Copy'（复制）定时器。重新打开该 'Timer'（定时器），然后在界面底部选择 'Save as copy'（复制副本）。

Häfele 设备会记录时间，即便网络中只有一个设备一直处于开启状态。有一种情况，就是当所有设备都被关闭后，则需要为设备重新设置时间。打开 'Network'，使用 'Modification rights'（修改权限）重新设置时间。

5.2 网络设置



首次在 Häfele Connect App 中添加设备时，App 会自动创建网络并将设备添加至该网络。

如果需要更改网络设置，点击 'More'（更多）选项，选择 'Network Setup'（网络设置）。

您还可以将附近的设备设置为是否可见。该选项可以将该网络中的附近所有设备设置为全隐藏。

在 'Setup'（设置）界面选择 'Network Settings'（网络设置）选项，可以更改网络名称，设置网络的 'Time zone'（时区）以及 'Location'（地理位置）。如果您打算使用当地的日出日落时间作为定时器的计时点，则必须设置网络的 'Location'（地理位置）。

网络 'Mode'（模式）的更改只能在该网络还未添加任何设备时实现。除非网络中有许多互相非常接近的设备，否则应选择网络的 'Default'（默认）模式 'Balanced'（均衡的）。

如果设备数量很多，可以选择 'Better Performance'（更佳表现）。请查看 'Managing networks' 部分获取如何创建网络的介绍。

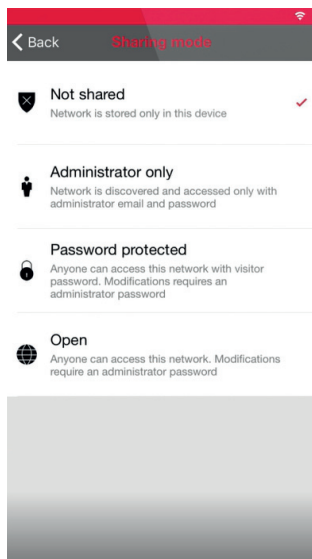
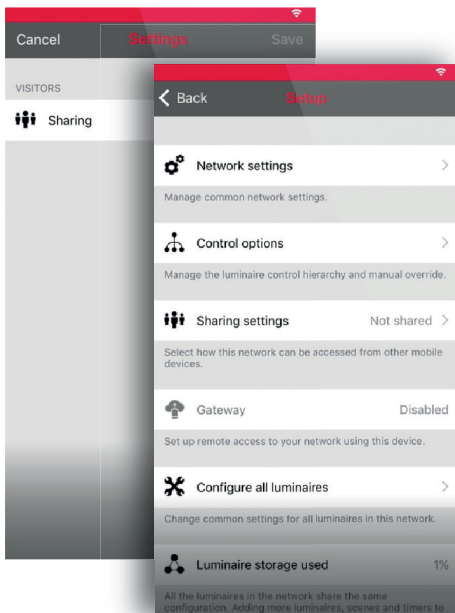
完成设置更改后，点击 'Save'（保存）确认。



一台移动设备上支持存有多个网络，比如一个是用于家里，另一个用于办公室。所有被创建的和访问过的网络都被显示在 'Network'（网络）界面。

5.3 共享设置

如果需要通过其他移动终端来控制设备，则需要对 'Sharing settings'（共享设置）进行更改。点击 'Sharing settings'（共享设置）后点击 'Sharing'（共享），有四种网络共享方式供选择：

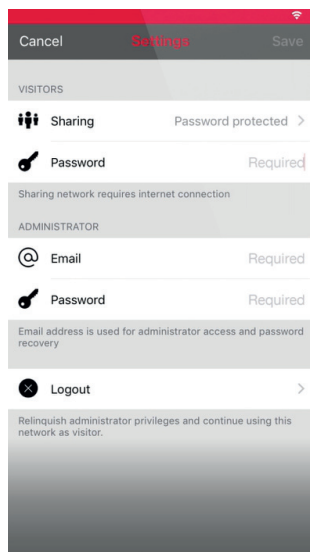


Not shared（非共享）—— 网络只存在于一个移动终端设备中，不会上传至云端设备。其它移动设备无法访问该网络。

Administrator only（仅限管理员）—— 网络对其它设备不可见，但是可以借助管理员 e-mail 和密码登录。任何可以登录的人员都可以修改网络。可以通过 'More-> Change'（更多 -> 修改）选项进入 Network，或者在主屏幕点击 'My Networks'（我的网络）。在创建网络时，总是需要输入管理员邮箱以及密码以便于以后忘记密码后的密码重置。

Password protected 密码保护 —— 网络可被其它设备发现，但是用户需要使用密码来访问和控制设备。如果用户想要更改网络，例如：添加更多设备，创建场景，则需要管理员密码。这种类型的网络有两种访问级别：游客和管理员。游客只能控制设备，但不能更改任何设置。在创建网络时，总是需要输入管理员邮箱以及密码以便于以后忘记密码后的密码重置。

Open 共享的 —— 网络可自动被其它设备发现，游客无需密码即可访问该网络。但游客需要管理员密码才可以更改网络设置。这种类型的网络有两种访问级别：游客和管理员。游客只能控制设备，但不能更改任何设置。在创建网络时，总是需要输入管理员邮箱以及密码以便于以后忘记密码后的密码重置。



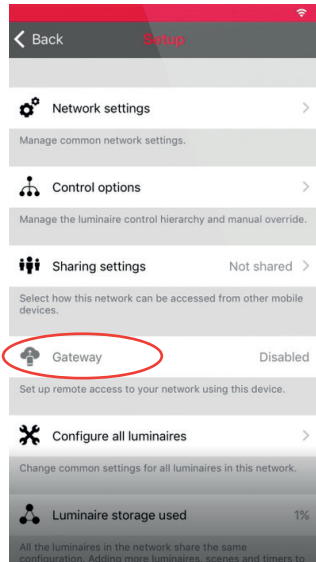
改变网络共享模式后，还需要为网络设置管理员 e-mail 电子邮件和密码。在 'Password Protected'（密码保护）模式下需要设置一个访问者密码，以便其他设备可以访问网络。

点击 'Save'（保存）保存新的设置。只要不是设置为 'Not shared'（非共享），其余的设置情况下，所有更改都会被上传至 'Hafele Cloud Service'（云端服务），这样就可以通过其他设备访问网络。

通过 'Logout'（登出）选项，可以将设备移出网络。如果需要将网络从网络列表中移除，这是必要的。查看 'Managing networks'（管理网络）获取更多关于 'Deleting networks'（移除网络）的信息。

5.4 远程访问功能

通过远程访问功能或者网关，还可以远程控制 Häfele 设备，使用管理员权限还可以进行网络设置更改。



要启用远程访问，Häfele 网络需要一个 iOS 或 Android 设备作为网关，而且网络的 'sharing settings'（共享设置）需要被设置为 Open（共享的），Password protected（密码保护）或者 Administrator only（仅限管理员）。

要设置网关设备，请在 'Network Setup'（网络设置）界面选择 'Gateway'。如果网关是灰色的而无法选中，请确保 'sharing settings'（共享设置）不是设置为 'Not Shared'（非共享）。

点击 'Gateway'（网关）来启用所使用的设备上的网关。如果您已经为网络添加了一个电子邮箱，您还可以启用通知功能，即如果网关由于某种原因断开连接，则该电子邮箱会收到通知邮件。

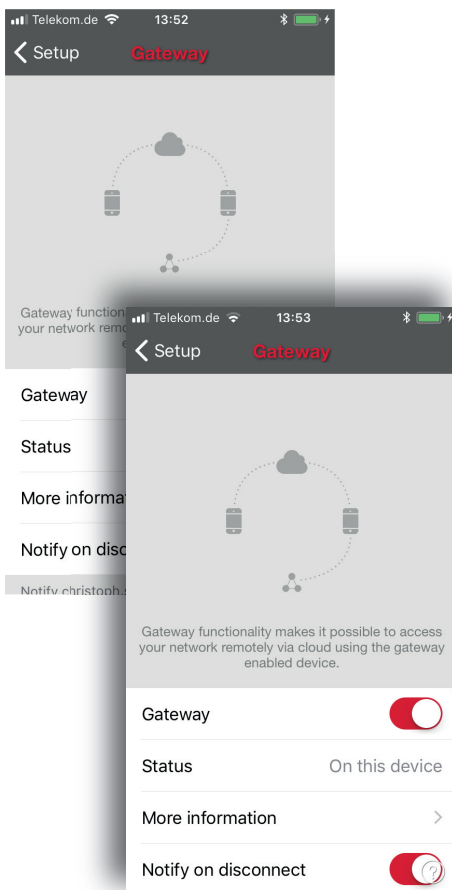


注意：

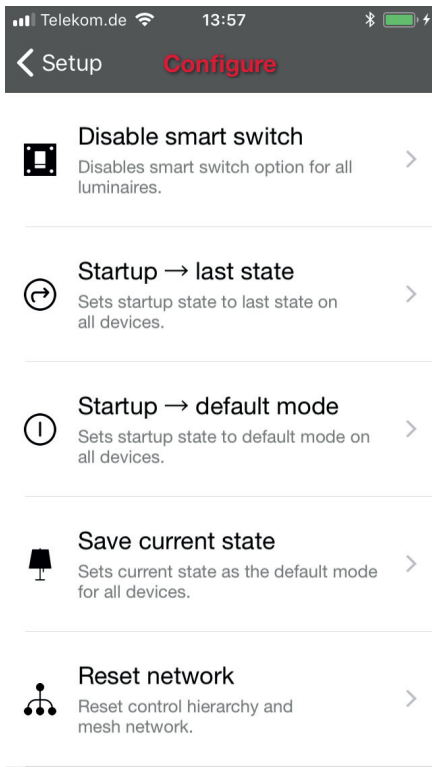
Häfele 网关功能依赖于第三方的设备和通讯。正因为如此，无法保证永远毫无问题的运行。

在启用了 'Gateway'（网关）功能后，还需要确保：

1. Häfele Connect App 总是处于开启状态，至少也需要在后台运行。
2. 网关设备在任何时候都有可靠的 internet 连接。
3. 网关设备至少与网络中的一个 Häfele 设备之间有可靠的蓝牙连接。
4. 网关设备上的所有自动更新都被禁用。
5. 网关设备需要一直接入电源。
6. 所有可能导致蓝牙连接或互联网连接关闭的省电选项是被禁用的。



5.5 配置所有设备



在 'Network Setup'（网络设置）界面选择 'Configure all devices'（配置所有设备）可以对一个网络中的所有设备进行配置操作。

对于所有设备来说，共有四种可以更改的设置，只需点击一次。

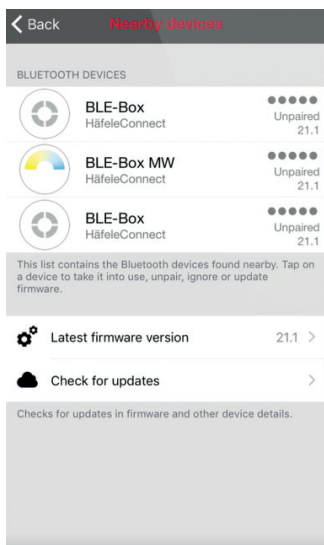
- **Disable Smart Switch** 禁用智能开关 — 对所有设备禁用智能开关。
- **Startup -> last state** 启动 -> 最后状态 — 设定所有设备以最后一次关闭时的状态启动。
- **Startup -> default mode** 启动 -> 默认模式 — 设定所有设备以默认状态启动。
- **Save current state** 保存当前状态 — 将当前状态设置为所有设备的默认模式。

在 'Setup'（设置）界面中，还可以查看已使用的设备存储空间。因为在网络中添加的所有的设备、场景和定时器，都会占用设备存储空间。

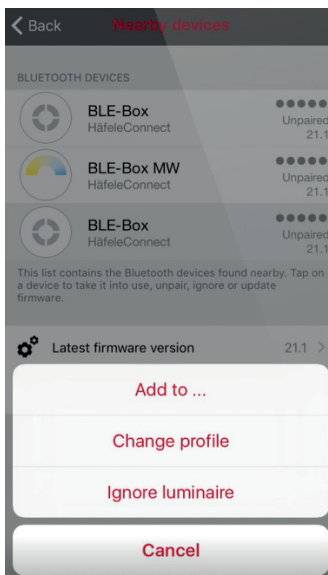
5.6 附近的设备

在 'Nearby devices'（附近的设备）界面能找到附近所有可被发现的 Häfele Connect BLE boxes。

在列表中可以看见名称，开发者，固件版本和设备的信号强度。也可以看到设备是处于 Paired（配对）或者 Unpaired（未配对）状态。如果您有权限访问设备的网络，还可以看到设备所处的网络名。

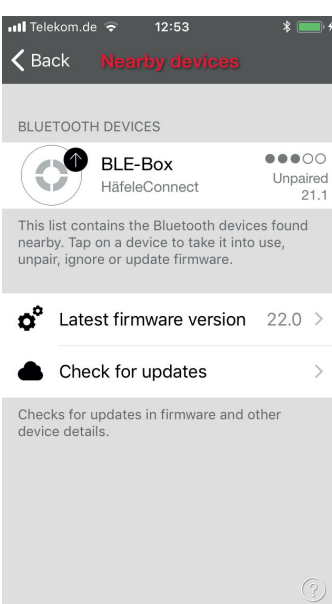


点击设备，会看到弹出的几个选项。您可以将设备 'Add to...'（添加）至已有的网络或新网络，可以选择 'Change profile'（更改设备属性）或 'Ignore luminaire'（忽略设备）。或者还可以更新固件。



在此界面，还可以检查设备是否需要更新固件。点击 'Check for updates'（检查更新），App 会连接云端服务并搜寻可用更新。如果有更新可用，在设备标志的角上会有一个箭头指示。

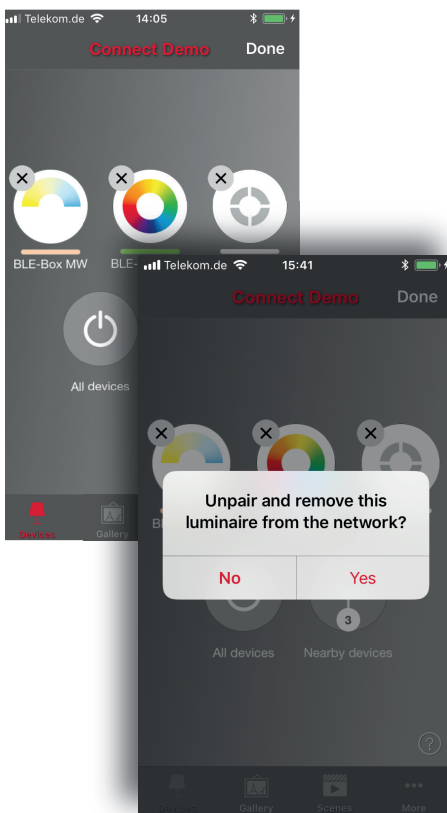
最新的固件版本位于屏幕下方，点击箭头可看得到版本说明。



5.7 解除设备配对

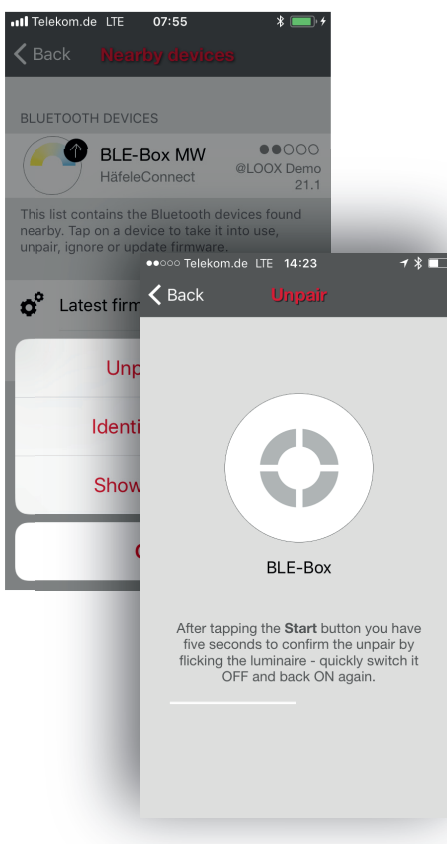
可以从两个地方将设备从网络中移除。

1. 进入 'Device'（设备）选项，点击 'Edit'（编辑）。然后点击设备标志右上角的删除标志将设备从网络中移除。



2. 进入 'Nearby Devices'（附近的设备）界面，在 'More'（更多）选项下，点击需要移除的设备，选择 'Unpair Device'（解除配对）。这种方法仅限于有权限对网络设置进行更改的人员。

如果您没有修改网络设置的权限，则需要能操作设备电源开关才能实现解除配对。点击 'Unpair device'（移除设备），App 会弹出 'Unpair'（解除配对）窗口。点击 'Start'（开始），出现时间栏。将 BLE box 断电一秒钟后重新接入电源。如果操作成功，会有一条信息显示 'The device has been unpaired successfully'（设备成功解除）。



5.8 管理网络

在移动设备的 'Networks'（网络）界面可以查看存储在该移动设备上的网络。'Networks'（网络）可通过点击 'More'（更多）选项后选择 'Change network'（更改网络）进入，或从主屏幕的 'My Network'（我的网络）进入。

所有附近的已开启设备的网络，例如，'Online'（在线）网络，会以黑色标志显示在列表中，而 'Offline'（离线）设备则显示为灰色。可以点击名称来选择网络。

如果需从列表中移除某一网络，则向左滑动（在 iOS 操作系统）或者点击并按住（在 Android 操作系统）需要删除的网络名称，会显示 'Delete'（删除）选项。

如果您拥有网络的管理员权限并从列表中删除了某一网络，则该网络也被从云端服务器中删除了。这也意味着该网络被永久删除，其它设备再也无法使用该网络。

如果您想删除某一您拥有管理员权限的网络，您需要先登出。

在 'More -> Network Setup -> Sharing settings'（更多 -> 网络设置 -> 共享设置）下点击 'Log out'（登出）。登出后可以从列表中删除而不从云服务器中删除网络。

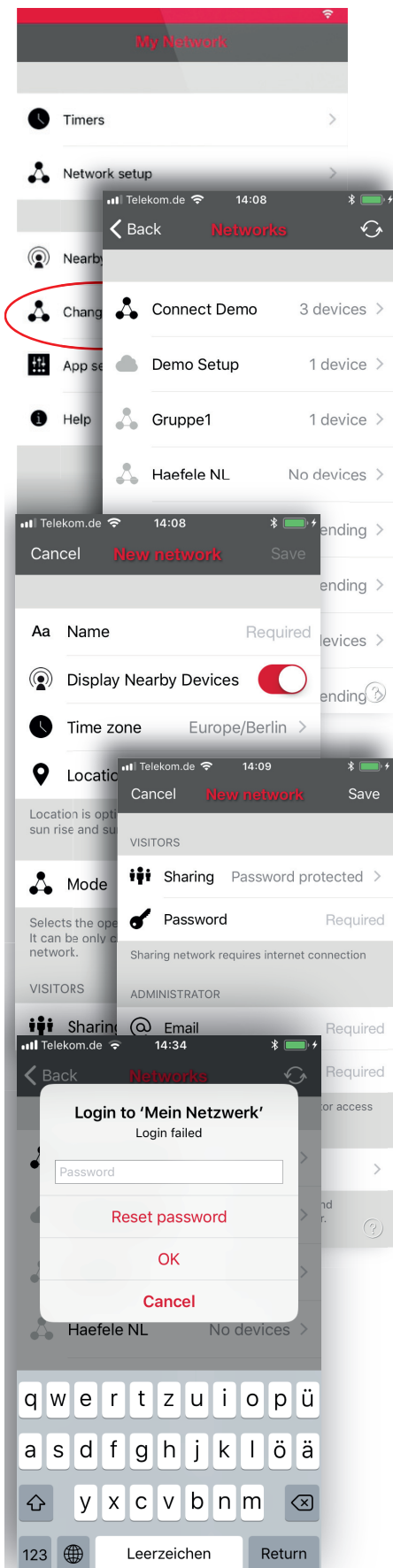
在该界面下也可以通过使用管理员 e-mail 地址和密码创建并登入网络。

点击 'Login to'（登入），在空格处输入管理员 e-mail 和密码，就可以通过管理员 e-mail 和密码访问该网络，即使你不在这个网络中的任一设备范围内。

点击 'Create new network'（创建新网络）可以新建网络。在 'New Network'（新网络）界面，可以为网络设置 'Name'（名称），'Time zone'（时区）以及 'Location'（地区）。

此时，还可以选择 'network mode' 网络模式。对于那些包含很多设备的网络，设备间距离非常近（例如，超过 100 个设备），还可以选择 'Better Performance'（更佳表现）模式。而对其它类型的网络，选择 'Balanced mode'（平衡模式）会更好。

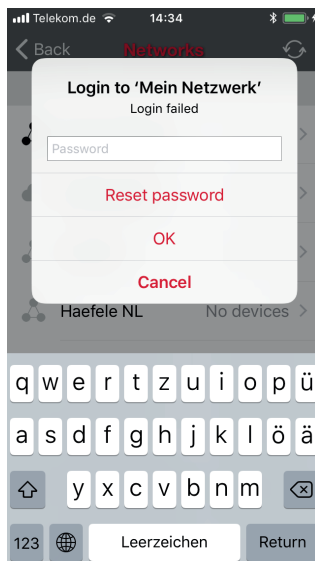
此时，还可以进行 'Sharing'（共享）设置。如果其它设备被允许访问该网络，选择 'Open'（共享的），'Password protected'（密码保护）或者 'Admin only'（仅限管理员）模式。在选择 'Password protected'（密码保护）或者 'Admin only'（仅限管理员）模式时，还需要输入管理员 e-mail 地址以及密码。



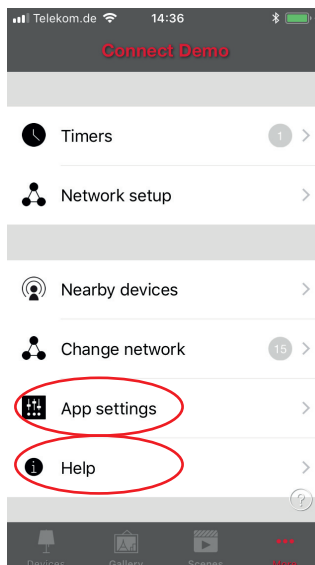
732.28.4.16

HDE 01.04.2022

5.9 重置网络密码



如果忘记网络密码，可以通过在分享设置时添加的 e-mail 邮件地址进行密码重置。在输入错误密码后，App 会弹出一个窗口。点击 'Reset password'（重置密码），app 会发送一封包含重置密码的链接至指定的邮箱。该链接的有效时间为 15 分钟。



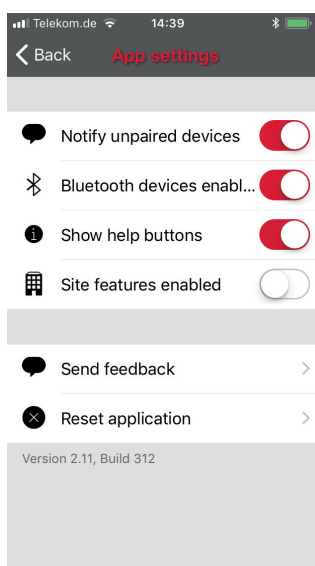
5.10 App 设置

在 App settings（App 设置）选项可以更改 App 的一些设置以及向 Häfele 发送反馈。

您可以选择是否愿意接受周围有设备时自动收到消息，您也可以选择在用户界面隐藏 'Help'（帮助）选项。'Site'（站点）功能支持管理多个网络。

点击 'Send feedback'（发送反馈）可以将反馈，或者支持请求发送至 Häfele。可以将包括问题诊断和设备细节随反馈一起发送，来协助解决问题。

'Reset'（重置）选项用于重置所有的设置，数据，并会删除该设备访问过的所有网络。

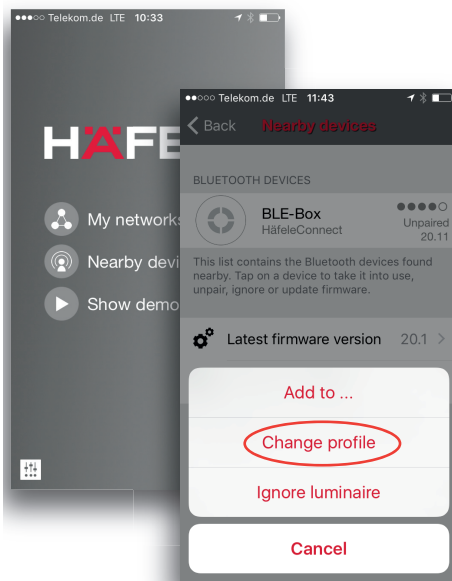


5.11 帮助

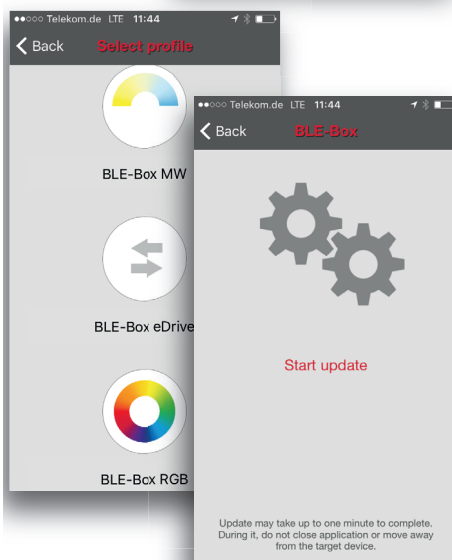
通过 'Help'（帮助）选项可以找到常见问题及释疑。

5.12 更改 BLE Box 属性

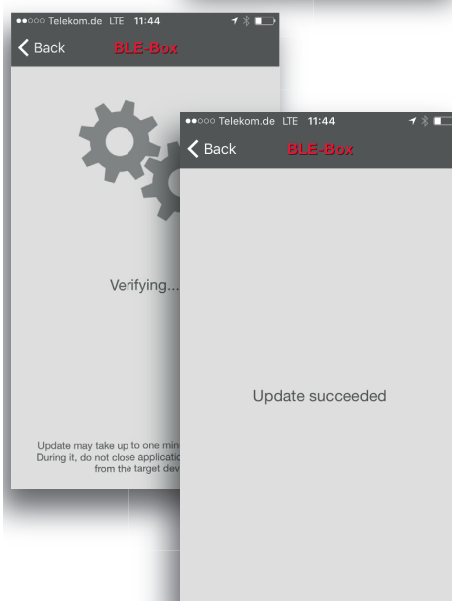
1. 打开 Häfele Connect app。
2. 进入 'Nearby devices' 界面。请注意，BLE Box 需要处于 'unpaired'（未配对）状态时才能进行属性更改。
3. 点击需要更改属性的 BLE-Box，在弹出的选项中选择 'Change profile'（更改属性）。



4. 然后在 'Select profile'（属性列表）中选择新的属性。
5. 然后在弹出的对话框中点击 'Start update'（开始更新）。



6. 属性更新完成后，屏幕会显示 'Update succeeded'（更新成功）提示。



版权说明

版权所有，不得翻印。本文件中的文本、图像和图形均属于版权方并受到法律保护。任何对本文件内容或部分内容的翻印，或者对设计的模仿都是被严格禁止的。

责任免除

Häfele SE & Co KG 编译此文件并设法定期更新。Häfele SE & Co KG 不接受任何因信息的更新产生的责任。

Häfele SE & Co KG
Adolf-Häfele-Str. 1
D-72202 Nagold
Germany

Tel.: +49 (0)74 52 / 95 - 0
Fax: +49 (0)74 52 / 95 - 2 00
E-mail: info@haefele.de