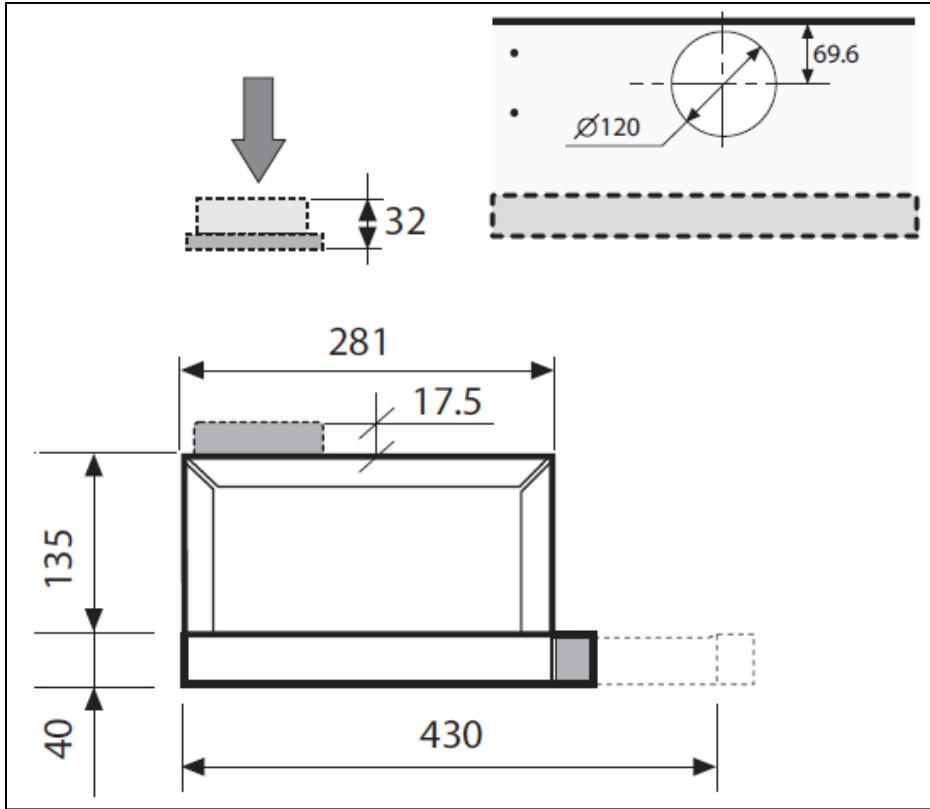
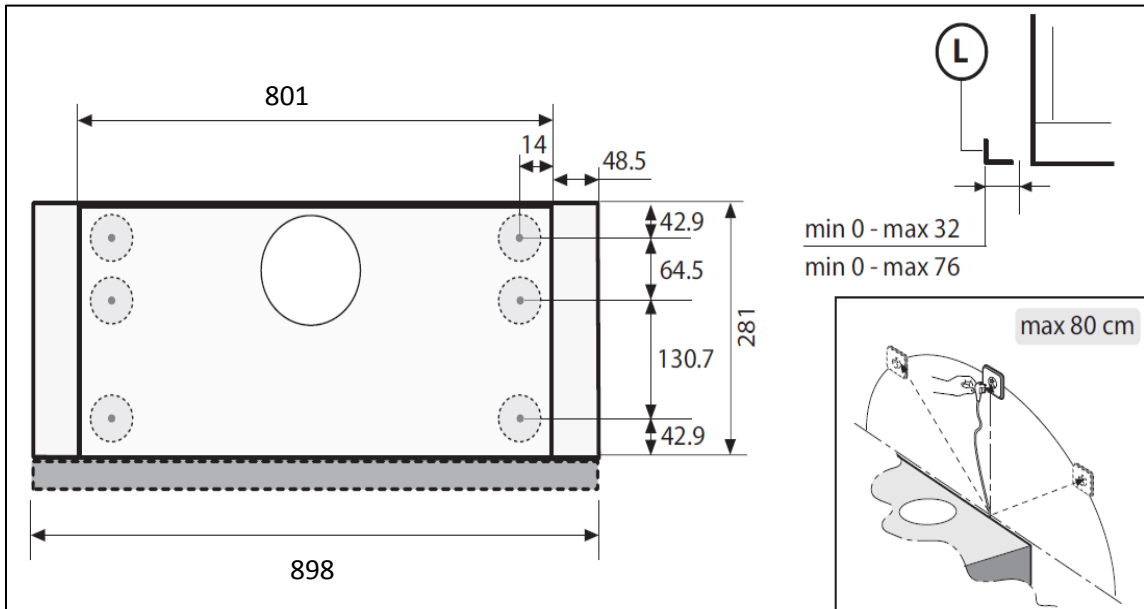


**HƯỚNG DẪN SỬ DỤNG**  
**MÁY HÚT MÙI ÂM TỬ HÄFELE**  
**539.82.183**

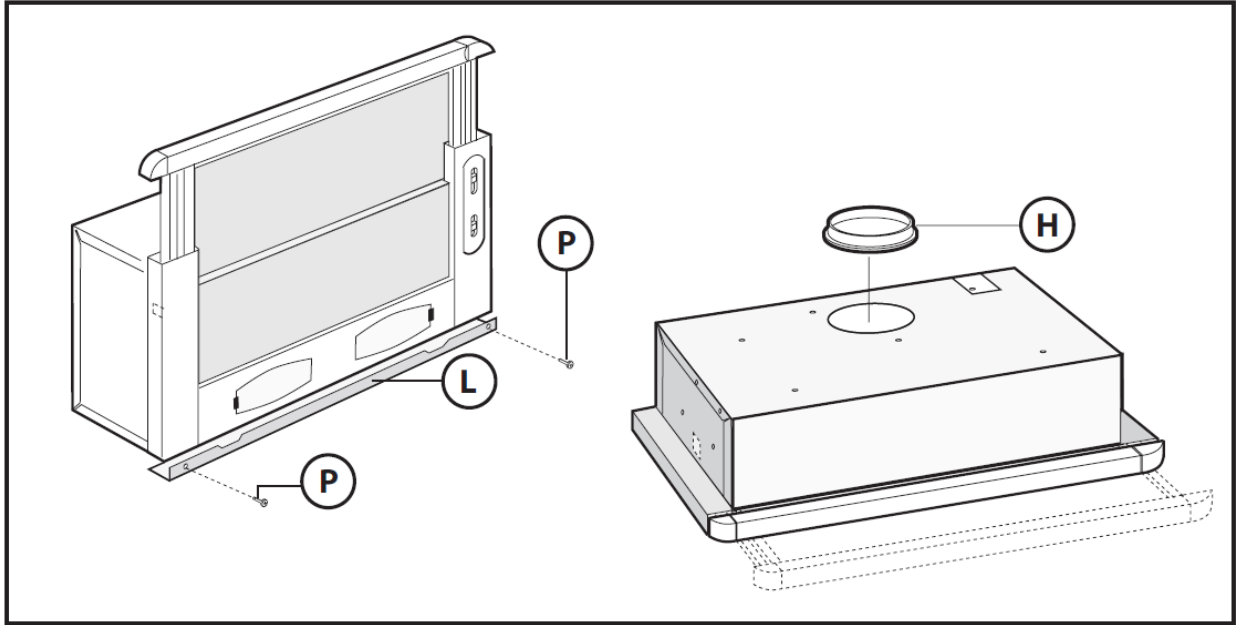




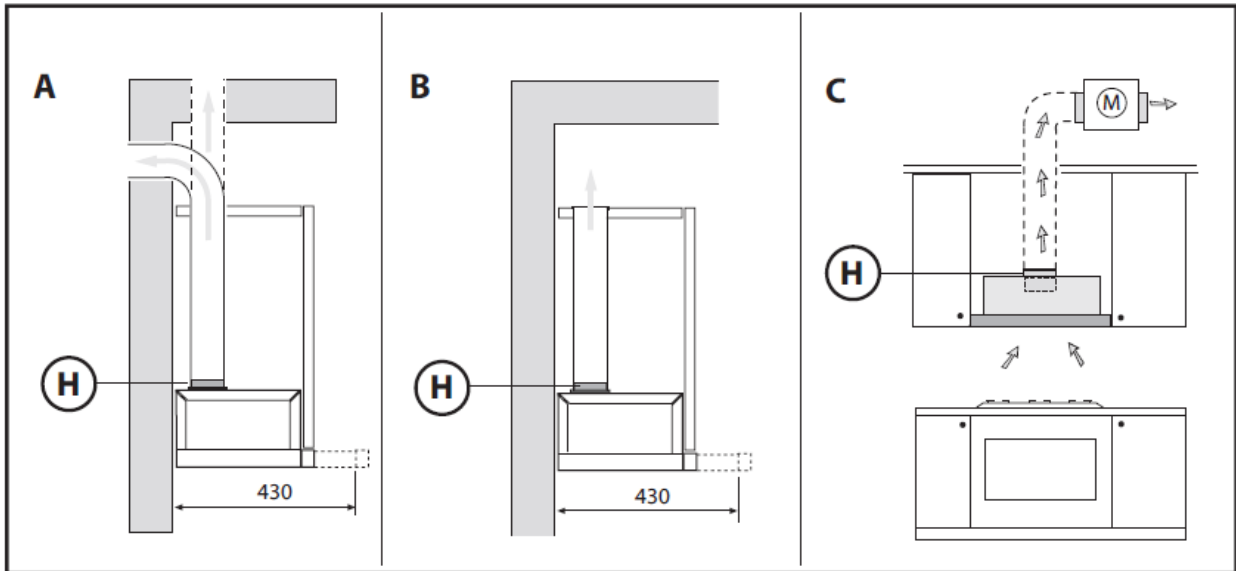
Hình 1



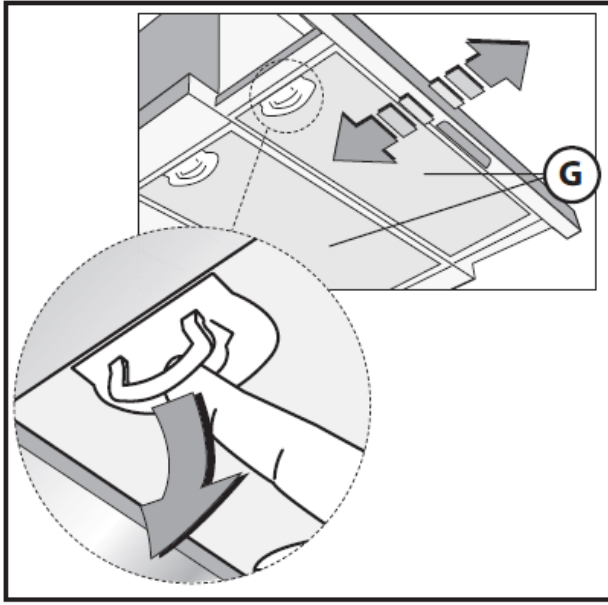
Hình 2



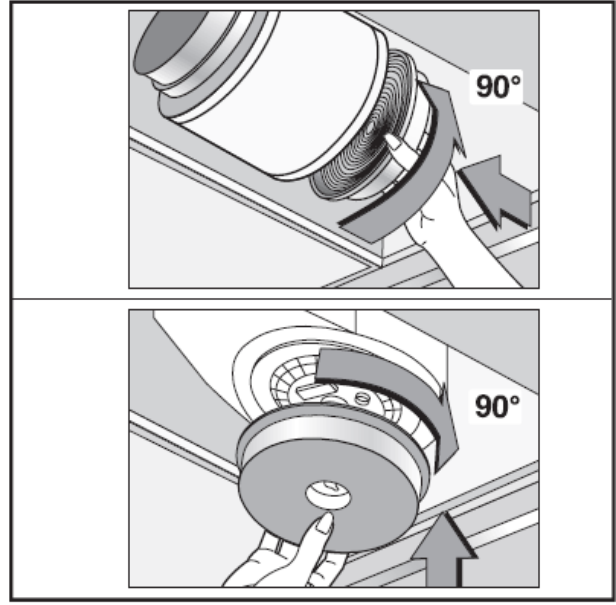
Hình 3



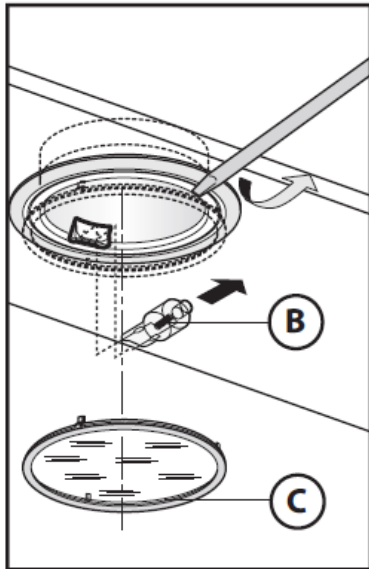
Hình 4



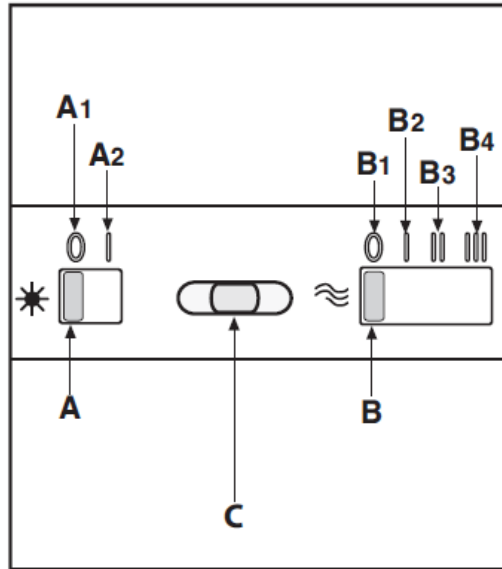
Hình 5



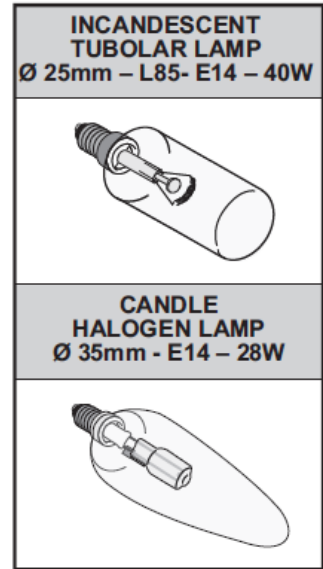
Hình 6



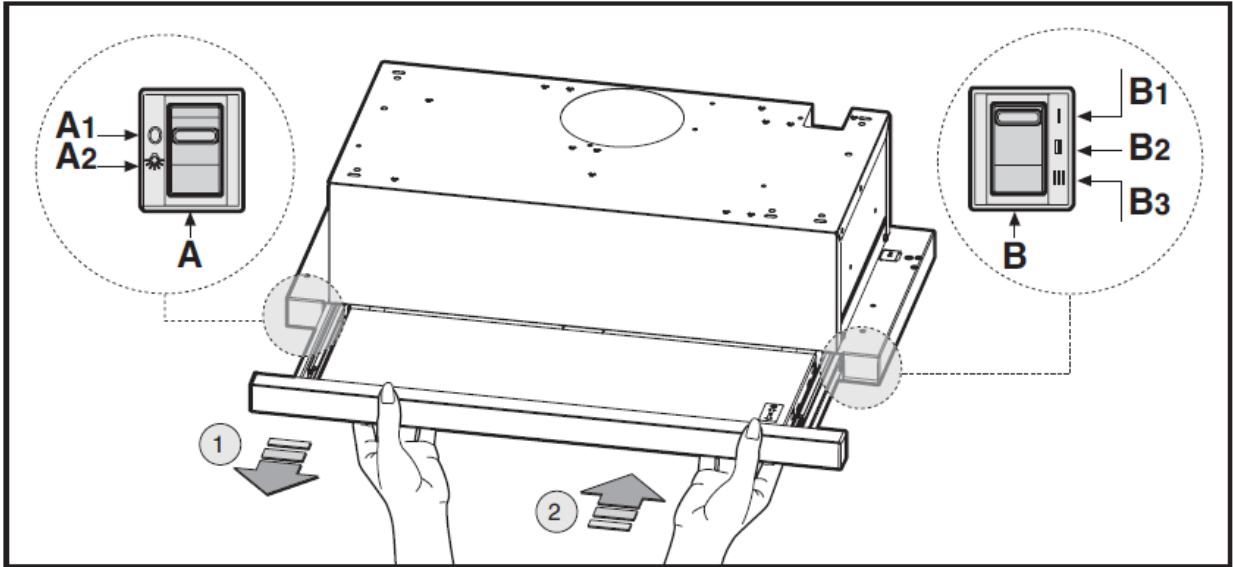
Hình 7



Hình 8



Hình 9



Hình 10

## GIỚI THIỆU CHUNG

Vui lòng đọc kỹ thông tin quan trọng sau đây về an toàn khi tiến hành lắp đặt và bảo dưỡng thiết bị. Luôn mang theo sách hướng dẫn này để tham khảo thêm khi cần thiết. Thiết bị được thiết kế để sử dụng trong các hệ thống ống dẫn (xả thải khí ra ngoài – Hình 1B), hệ thống lọc (lưu thông khí bên trong – Hình 1A) hoặc có lắp đặt động cơ bên ngoài (Hình 1C).

## CẢNH BÁO AN TOÀN

1. Cần chú ý khi máy hút khói đang hoạt động cùng thời điểm với lò sưởi hoặc lò đốt phụ thuộc vào lượng khí trong môi trường và không được cung cấp bằng điện năng, vì máy hút khói sẽ loại bỏ lượng khí trong môi trường mà lò sưởi hoặc lò đốt cần cho quá trình đốt cháy. Áp suất âm trong môi trường không được vượt quá 4Pa (4x10<sup>-5</sup>bar). Sử dụng biện pháp thông khí phù hợp trong môi trường để máy hút khói hoạt động an toàn. Tuân thủ các quy định hiện hành của chính quyền địa phương về xả thải khí ra môi trường.

### Trước khi kết nối thiết bị với hệ thống điện:

-Kiểm soát bảng dữ liệu (đặt bên trong thiết bị) để chắc chắn điện áp và nguồn điện tương thích với hệ thống và ô cắm phù hợp với thiết bị. Nếu chưa hiểu rõ toàn bộ quy trình kết nối, vui lòng tham khảo ý kiến của nhân viên kỹ thuật điện.

-Nếu cấp cáp điện bị hỏng, phải thay thế bằng cáp mới hoặc một thiết bị lắp ráp chuyên dụng có thể lấy trực tiếp từ nhà sản xuất hoặc từ Trung tâm Hỗ trợ Kỹ thuật.


-Thiết bị này phải được kết nối với hệ thống mạng lưới cấp điện thông qua một phích cắm có cầu chì 3A hoặc được đi dây kết nối với nguồn điện 2 pha có cầu chì 3A bảo vệ.

### 2. Cảnh báo!

Trong một số trường hợp dưới đây, các thiết bị điện có thể gây nguy hiểm cho người sử dụng.

- A) Tuyệt đối không kiểm tra tình trạng bộ lọc khí máy hút khói đang hoạt động.
- B) Không chạm vào bóng đèn hoặc khu vực xung quanh đèn trong khi hoặc ngay sau khi vừa mới sử dụng đèn trong thời gian dài.
- C) Không được phép nấu Flambê (tạo ngọn lửa bùng trên chảo khi đang nấu) bên dưới máy hút khói.
- D) Tránh ngọn lửa trần, vì gây hỏng bộ lọc và hóa hoạn.
- E) Thường xuyên kiểm tra trong suốt quá trình chiên, rán thực phẩm để tránh hiện tượng dầu bị đun quá nóng có thể gây ra hóa hoạn.
- F) Rút phích cắm điện trước khi bảo dưỡng.
- G) Thiết bị này không dành cho trẻ em hoặc những người sức khỏe kém sử dụng mà không có sự giám sát.
- H) Trẻ em cần được giám sát để đảm bảo không lại gần và tiếp xúc thiết bị này.
- I) Nên có hệ thống thông gió đầy đủ trong bếp khi sử dụng máy hút khói cùng lúc với thiết bị đang đốt khí gas hoặc nhiên liệu khác.
- L) Có nguy cơ hóa hoạn nếu vệ sinh không theo hướng dẫn.

Thiết bị này tuân thủ Chi thị Châu Âu EC/2002/96, Qui định về tái chế Thiết bị Điện và Điện tử (WEEE). Đảm bảo thiết bị này được tiêu hủy một cách phù hợp, đồng nghĩa với việc người sử dụng đang giúp ngăn chặn nguy cơ tiềm ẩn có thể hủy hoại môi trường hoặc sức khỏe cộng đồng của chúng ta.


Biểu tượng  trên sản phẩm hoặc trên các giấy tờ kèm theo cho thấy không nên phân loại thiết bị này vào nhóm rác thải sinh hoạt, mà phải mang tới điểm thu gom tái chế thiết bị điện, điện tử phù hợp. Tuân thủ các hướng dẫn của nhà chức trách địa phương khi xử lý rác thải. Để biết thêm thông tin về xử lý, tái sử dụng và tái chế sản phẩm này, vui lòng liên hệ với chính quyền địa phương, dịch vụ thu gom rác thải sinh hoạt hoặc cửa hàng bán sản phẩm này.


## HƯỚNG DẪN LẮP ĐẶT

- Việc lắp đặt và kết nối điện phải do người có chuyên môn thực hiện.
- Đeo găng tay bảo vệ trước khi tiến hành lắp đặt.

### • Kết nối điện:

Chú ý! Kiểm tra nhãn thông tin gắn bên trong thiết bị:

-Nếu biểu tượng  xuất hiện trên nhãn thông tin, có nghĩa là không cần nối đất cho sản phẩm này, do đó cần tuân thủ các hướng dẫn liên quan tới cách điện loại II.

-Nếu biểu tượng  KHÔNG xuất hiện trên nhãn thông tin, tuân thủ các

hướng dẫn liên quan tới cách điện loại I.

### Cách điện loại II

-Thiết bị đã được sản xuất theo phương pháp cách điện loại II, do đó không cần thiết phải có cáp tiếp địa. Phích cắm phải tiếp cận được dễ dàng sau khi cài đặt thiết bị. Nếu thiết bị được trang bị dây điện mà không có phích cắm, thì phải gắn một công tắc đa cực có kích thước phù hợp và có khoảng cách tối thiểu 3 mm giữa phần tiếp xúc của chui phích và nguồn cấp điện đồng thời tuân thủ các quy định về tải lượng điện và dòng điện.

-Kết nối với mạch điện được thực hiện như sau:

MÀU NÀU = L dây nóng

MÀU XANH DƯƠNG = N dây nguội.

### Cách điện loại I

Với cách điện loại I này thì thiết bị phải được kết nối với hệ thống tiếp địa phù hợp.

-Thiết bị phải được kết nối với nguồn điện như sau:

MÀU NÀU = L dây nóng

MÀU XANH DƯƠNG = N dây nguội

MÀU VÀNG/XANH LÁ = dây tiếp đất.

Dây nguội phải được kết nối với các cực có ký hiệu N trong khi dây MÀU VÀNG/ XANH LÁ phải được kết nối với cực có ký hiệu tiếp địa.

Khi kết nối thiết bị với nguồn điện, đảm bảo rằng ổ cắm chính có kết nối tiếp địa. Sau khi đi ống dẫn máy hút khói, đảm bảo vị trí phích cắm điện có thể dễ dàng tiếp cận. Nếu thiết bị được kết nối trực tiếp tới nguồn điện, thì khoảng cách giữa công tắc đa cực với nguồn điện phải đạt tối thiểu là 3mm. Kích thước phải phù hợp với tải trọng yêu cầu và phải tuân thủ quy định hiện hành.

- Khoảng cách tối thiểu giữa các bề mặt hỗ trợ của nồi nấu tính từ phần cao nhất của nồi và phần thấp nhất của máy hút khói phải đạt ít nhất là 65cm. Nếu một ống nối bao gồm 2 phần, thì phần trên phải được đặt bên ngoài phần dưới. Không kết nối ống xả máy hút khói chung với đường ống được sử dụng để lưu thông không khí nóng hoặc phân tán khói từ các thiết bị khác do nguồn điện cấp. Trước khi tiến hành lắp ráp, tháo bộ lọc dầu mỡ (Hình 5) để xử lý dễ dàng hơn.

-Trong trường hợp lắp đặt thiết bị với hệ thống ống hút, cần chuẩn bị các lỗ thoát khí.

- Chúng tôi khuyến nghị sử dụng ống xả khí có cùng đường kính với lỗ xả khí. Nếu sử dụng ống có đường kính nhỏ hơn có thể làm giảm hiệu quả vận hành và tạo ra nhiều tiếng ồn hơn.

### • Gắn lên tường:

Khoan các lỗ A tương ứng với khoảng cách đã chỉ định (Hình 2). Gắn thiết bị vào tường theo hướng nằm ngang với các thiết bị khác trên tường. Khi đã điều chỉnh thiết bị đúng vị trí, cố định chắc chắn máy hút khói bằng các đinh vít A (Hình 4). Đối với các lắp đặt khác nhau, sử dụng đinh vít và tắc kê phù hợp với từng loại tường (ví dụ bê tông cốt thép, thạch cao...). Nếu dính vít và tắc kê được cung cấp kèm với sản phẩm, kiểm tra xem có phù hợp với loại tường cần lắp đặt máy hút khói hay không.

### • Lắp đặt hệ thống ống khói trang trí lồng nhau – hệ thống hút hơi:

Bố trí nguồn điện trong phạm vi kích thước của ống khói trang trí. Nếu thiết bị phải lắp đặt theo một hệ thống ống xả, cần chắc chắn đã chuẩn bị sẵn lỗ xả khí. Điều chỉnh chiều rộng giá đỡ của ống khói phía trên (hình 3). Sau đó gắn vào trần bằng đinh vít A (Hình 3) sao cho phù hợp với cửa hút khói và tương ứng với khoảng cách được chỉ định từ trần trong Hình 2. Sử dụng ống nối (Hình 4) để nối mặt bích C với lỗ xả khí. Gắn phần ống khói phía trên vào phần ống khói bên dưới. Gắn ống khói bên dưới vào cửa hút khói bằng đinh vít B (Hình 4), xả ống khói phía trên để giá đỡ và cố định bằng đinh vít B (Hình 3). Để chuyển cửa hút khói từ hệ thống ống dẫn sang hệ thống lọc, vui lòng tham khảo nhà cung cấp về bộ lọc than và tuân thủ các hướng dẫn về lắp đặt.

### • Lắp đặt hệ thống ống khói trang trí lồng nhau – hệ thống lọc:

-Lắp đặt cửa hút khói và hai ống khói như mô tả trong phần lắp đặt cửa hút khói và hệ thống ống dẫn. Để lắp đặt ống lọc khói, tham khảo các hướng dẫn có trong bộ thiết bị lắp ráp.

-Đề chuyển cửa hút khói từ hệ thống HÚT sang hệ thống LỌC, phải đặt hàng bộ lọc than từ nhà cung cấp.

-Có hai loại bộ thiết bị lắp ráp, một là bộ lọc than hoạt tính không tái sinh (Hình 6) và loại khác là bộ lọc than hoạt tính tự tái sinh (Hình 7).

## SỬ DỤNG VÀ BẢO DƯỠNG

- Chúng tôi khuyến nghị nên khởi động máy hút khói trước khi thực hiện công đoạn nấu bếp. Chúng tôi cũng khuyến nghị nên để thiết bị này tiếp tục chạy thêm 15 phút sau khi nấu xong để loại bỏ hoàn toàn không khí ô nhiễm.

Hiệu suất hoạt động của máy hút khói phụ thuộc vào thời gian bảo dưỡng định kỳ; đặc biệt cần chú ý bảo dưỡng đúng cách cả bộ lọc dầu mỡ và bộ lọc than hoạt tính.

- **Bộ lọc dầu mỡ** có tác dụng giữ lại hạt mỡ lơ lửng trong không khí, do đó đây là đối tượng gây tắc nghẽn chính phụ thuộc vào tần số sử dụng thiết bị.

- Để ngăn chặn nguy cơ hỏa hoạn, phải vệ sinh bộ lọc dầu mỡ ít nhất 2 tháng một lần, sử dụng dung dịch tẩy rửa trung tính không gây mài mòn hoặc vệ sinh bằng máy rửa chén ở nhiệt độ thấp và trong thời gian ngắn.

- Sau một vài lần rửa, có thể xảy ra hiện tượng biến đổi màu sắc. Khách hàng sẽ không có quyền yêu cầu thay thế bộ phận này do nguyên nhân nói trên.

• **Bộ lọc than hoạt tính** được sử dụng để làm sạch nguồn không khí bị thổi ngược lại vào nhà bếp và có chức năng làm giảm thiểu mùi khó chịu tạo ra trong khi nấu ăn.

- Các bộ lọc than hoạt tính không tự tái sinh cần phải được thay mới ít nhất 4 tháng một lần. Hiện tượng bão hòa của than hoạt tính phụ thuộc hầu như vào tần suất sử dụng thiết bị nhiều hay ít, loại bếp và vào tần suất vệ sinh bộ lọc dầu mỡ.

- Các bộ lọc than hoạt tính tự tái sinh phải được vệ sinh bằng tay với dung dịch tẩy rửa trung tính không ăn mòn hoặc vệ sinh bằng máy rửa chén ở nhiệt độ tối đa là 65°C (chủ trình rửa phải hoàn tất đầy đủ và không được rửa chung với chén bát). Loại bỏ nước dư thừa mà không làm hỏng bộ lọc, tháo các bộ phận nhựa và sấy khô trong lò ít nhất 15 phút ở nhiệt độ tối đa khoảng 100°C. Để bộ lọc than hoạt tính tự tái sinh làm việc hiệu quả, cần vệ sinh 2 tháng một lần. Các bộ lọc này phải được thay thế ít nhất 3 năm một lần hoặc khi lưới lọc bị hỏng.

• **Trước khi lắp ráp lại bộ lọc dầu mỡ và bộ lọc than hoạt tính tự tái sinh, cần hết sức lưu ý là các bộ phận phải khô ráo hoàn toàn.**

• Thường xuyên vệ sinh cửa hút khói cả bên trong lẫn bên ngoài bằng vải thấm cồn hoặc dung dịch tẩy rửa trung tính **không** gây ăn mòn.

• Hệ thống chiếu sáng được thiết kế để sử dụng trong quá trình nấu và không dùng như thiết bị chiếu sáng chính trong nhà bếp. Việc sử dụng hệ thống chiếu sáng liên tục sẽ làm giảm đáng kể tuổi thọ trung bình của bóng đèn.

• Nếu thiết bị được trang bị **bóng đèn tự động**, có thể sử dụng chúng để chiếu sáng bếp trong thời gian dài.

• **Lưu ý:** Việc không tuân thủ các cảnh báo về vệ sinh và thay mới cửa hút khói cũng như không vệ sinh các bộ lọc có thể gây ra hỏa hoạn. Do đó, nên giữ lại các hướng dẫn này để tham khảo kỹ hơn.

• **Thay mới bóng đèn halogen (Hình 8):**

Để thay thế bóng đèn halogen B, đầu tiên mở các khóa gat thiết kế xung quanh các khe kính để tháo tấm kính C ra. Thay thế bằng bóng đèn mới cùng loại.

**Cảnh báo:** Không chạm vào bóng đèn bằng tay trần.

• **Thay mới đèn LED (Hình 9):**

Nếu hệ thống thiết bị được thiết kế bằng đèn LED, thì cần phải được thay thế bởi kỹ thuật viên chuyên môn.

• **Bảng điều khiển (Hình 10):**

**Nút A=Bật/Tắt đèn.** “Chuông báo bộ lọc” có thể được thiết lập lại bằng cách nhấn và giữ nút trong vài giây.

**Nút B=Bật thiết bị/Giảm tỷ lệ hút của động cơ.** Nếu tốc độ của máy hút khói được cài đặt ở mức 1, động cơ sẽ tắt. Có thể tắt thiết bị bằng cách nhấn và giữ nút “D” trong vài giây.

**Chức năng hút tự động:** Với chức năng này, thiết bị sẽ tự động điều chỉnh tỷ lệ hút của động cơ theo chất lượng của không khí bên dưới nhờ bộ cảm biến đặt dưới máy hút khói (Hình 11).

Để kích hoạt chức năng này, nhấn và giữ nút “B” trong vài giây. Chữ “S” sẽ xuất hiện trên màn hình hiển thị.

Tùy thuộc vào chế độ cài đặt bộ cảm biến, cần chờ vài giây trước khi chức năng hút tự động được kích hoạt.

Nếu chức năng hút chưa được kích hoạt, sẽ có điểm sáng nhấp nháy trên màn hình hiển thị.

**Cài đặt bộ cảm biến:** Tùy theo các loại bếp (gas hoặc điện) có thể tăng hiệu quả của bộ cảm biến bằng cách điều chỉnh chế độ phù hợp giữa máy hút khói với từng loại bếp.

Để điều chỉnh chế độ này, bấm nút “B” và “D” cùng lúc và giữ trong vài giây trong tình trạng động cơ không vận hành.

- Để điều chỉnh tương thích máy hút khói với bếp gas, bấm nút “B”. Ký hiệu “P” và “0” sẽ luân phiên xuất hiện trên màn hình hiển thị.

- Để điều chỉnh tương thích máy hút khói với bếp điện, bấm nút “D”. Ký hiệu “P” và “1” sẽ luân phiên xuất hiện trên màn hình hiển thị.

Để hoàn tất việc cài đặt, bấm nút “B+D” và giữ trong vài giây.

Nhà sản xuất đã cài đặt sẵn chế độ tương thích giữa thiết bị và bếp điện.

**Tăng cường:** Chức năng này cho phép bạn tăng tỷ lệ hút của động cơ thêm 10 phút. Để kích hoạt chức năng này, bấm nút “D” sau đó chọn chế độ hút ở mức 3. Sau 10 phút, thiết bị sẽ quay về hoạt động ở mức hút 3.

**Hẹn giờ:** Chức năng này cho phép bạn cài đặt thiết bị chạy trong 15 phút và tự động tắt sau thời gian đó. Để kích hoạt chức năng này, bấm nút “E”; một dấu thập phân trên màn hình hiển thị sẽ nhấp nháy. Không thể kích hoạt cùng lúc chức năng hẹn giờ và tăng cường. Hẹn giờ không tương tác với bóng đèn. Để vô hiệu hóa chức năng này, cài đặt tỷ lệ hút về mức “0”.

**Làm sạch không khí:** Chức năng làm sạch không khí cho phép mỗi giờ thiết bị chạy 10 phút ở tỷ lệ hút thấp nhất để dòng không khí sạch được lưu thông ổn định.

Để kích hoạt chức năng này, bấm nút “E” và giữ trong vài giây trong tình trạng

động cơ không hoạt động. Khi chức năng này được kích hoạt, chữ “C” sẽ bắt đầu nhấp nháy trên màn hình hiển thị. Để vô hiệu hóa chức năng này, bấm nút “B+D” cùng lúc.

**Bộ lọc than hoạt tính:** Bộ lọc than hoạt tính được sử dụng để làm sạch nguồn không khí thổi ngược vào bếp. Không thể rửa hoặc tái sử dụng bộ lọc mà phải thay mới ít nhất 4 tháng một lần. Mức bão hòa của bộ lọc than phụ thuộc vào tần suất sử dụng thiết bị, loại hình nấu nướng và mức độ vệ sinh thường xuyên của bộ lọc dầu mỡ.

Để kích hoạt chức năng chuông báo bộ lọc, bấm nút “A+E” cùng lúc.

- Để kích hoạt chuông báo bộ lọc than, bấm nút “D”. Ký hiệu “A” và “1” sẽ luân phiên xuất hiện trên màn hình hiển thị.

- Để vô hiệu hóa chuông báo bộ lọc than, bấm nút “B”. Ký hiệu “A” và “0” sẽ luân phiên xuất hiện trên màn hình hiển thị.

Để vô hiệu hóa chức năng này, bấm nút “A+E” cùng lúc trong tình trạng động cơ không hoạt động.

**Nút C =** Màn hình hiển thị tỷ lệ hút của động cơ và toàn bộ chức năng của các nút bấm kể trên.

**Chuông báo bộ lọc:**

• **Sự bão hòa của bộ lọc dầu mỡ:**

Chức năng này được kích hoạt sau khi thiết bị đã hoạt động khoảng 30 giờ.

Chữ “F” và tỷ lệ hút hiện tại sẽ xuất hiện luân phiên trên màn hình hiển thị. Phải tiến hành vệ sinh bộ lọc dầu mỡ.

Để thiết lập lại chức năng này, bấm nút “A” và giữ trong vài giây.

• **Hiện tượng bão hòa của bộ lọc than hoạt tính:**

Chức năng này được kích hoạt sau khi thiết bị đã hoạt động khoảng 120 giờ.

Chữ “A” và tỷ lệ hút hiện tại sẽ luân phiên xuất hiện trên màn hình hiển thị. Phải thay thế hoặc vệ sinh bộ lọc than hoạt tính tùy thuộc vào loại bộ lọc.

Để thiết lập lại chức năng, bấm nút “A” và giữ trong vài giây.

• **Các lệnh quang học (Hình 12)** Các ký hiệu chính được giải thích như sau:

A = ĐÈN

B = TẮT

C = TỐC ĐỘ I

D = TỐC ĐỘ II

E = TỐC ĐỘ III

F = HẸN GIỜ TỰ ĐỘNG TẮT - 15 phút (\*).

Nếu thiết bị có chức năng tốc độ **TĂNG CƯỜNG**, từ tốc độ BA, nhấn phím E giữ trong 2 giây, chức năng tăng cường sẽ được kích hoạt trong 10 phút và trở lại tốc độ cài đặt trước đó. Khi kích hoạt chức năng này, đèn LED sẽ nhấp nháy. Để ngắt chức năng này trước khi 10 phút trôi qua, bấm nút E lần nữa. Một số model cho phép kích hoạt chức năng này thậm chí cả ở tốc độ 1 và 2.

Bằng cách bấm phím F giữ trong 2 giây (với máy hút đã tắt), chức năng **“làm sạch không khí”** được kích hoạt. Chức năng này bật thiết bị lên trong vòng 10 phút mỗi giờ ở tốc độ hút đầu tiên. Khi chức năng này được kích hoạt, động cơ bắt đầu khởi động ở tốc độ đầu trong 10 phút. Trong thời gian này, phím F và C nhấp nháy cùng lúc.

Sau 10 phút, động cơ tắt và đèn LED của phím F vẫn sáng với một ánh sáng không đổi cho tới khi động cơ khởi động lại ở tốc độ ban đầu sau 50 phút và phím F và C bắt đầu nhấp nháy lại trong 10 phút và quy trình lại diễn ra tương tự.

Bằng cách bấm một phím bất kỳ để loại chế độ ánh sáng trên máy hút khói, máy hút sẽ ngay lập tức trở lại hoạt động bình thường (ví dụ nếu bấm phím D, chức năng **“làm sạch không khí”** bị vô hiệu hóa và động cơ chuyển sang tốc độ thứ 2. Bấm phím B, chức năng ngưng hoạt động).

(\*). Chức năng **“HẸN GIỜ TỰ ĐỘNG TẮT”** tạm ngưng chế độ tắt máy hút khói và tiếp tục hoạt động trong vòng 15 phút tại tốc độ hoạt động đã được cài đặt tại thời điểm chức năng này được kích hoạt.

• **Hiện tượng bão hòa bộ lọc than hoạt tính/ bộ lọc dầu mỡ:**

-Khi nút A nhấp nháy với tần số 2 giây, phải vệ sinh bộ lọc dầu mỡ.

-Khi nút A nhấp nháy với tần số 0,5 giây, phải thay thế hoặc vệ sinh bộ lọc than hoạt tính phụ thuộc vào loại bộ lọc.

Sau khi thay bộ lọc mới/bộ lọc đã vệ sinh, phải cài đặt lại bộ nhớ điện tử bằng cách bấm nút A và giữ trong khoảng 5 giây, cho tới khi đèn trên nút dừng nhấp nháy.

• **Đặt lệnh (Hình 13):**

**Nút bấm A =** Bật/Tắt đèn

**Nút bấm B =** Bật/Tắt máy hút khói. Thiết bị bật ở mức tốc độ 1, nhấn nút và giữ trong 2 giây để tắt máy hút khói nếu máy đang vận hành. Nếu máy hút khói đang ở mức tốc độ 1, không cần phải bấm nút để tắt máy mà chỉ cần giảm tốc độ động cơ.

**Màn hình hiển thị C =** Hiển thị tốc độ của động cơ được lựa chọn và kích hoạt hẹn giờ.

**Nút bấm D =** Bật máy hút khói. Tăng tốc độ động cơ. Ấn vào nút tốc độ 3, chức năng tăng cường sẽ hoạt động trong 10 phút, sau đó thiết bị quay trở lại hoạt động ở tốc độ ban đầu. Trong suốt thời gian hoạt động của chức năng này, màn hình hiển thị nhấp nháy.



**Nút E** = Chức năng Hẹn giờ giúp kích hoạt chức năng trong vòng 15 phút, sau đó nó sẽ bị tắt. Vô hiệu hóa chức năng Hẹn giờ bằng cách bấm lại nút **E**. Khi chức năng Hẹn giờ được kích hoạt, dấu thập phân phải nhấp nháy trên màn hình hiển thị. Không thể kích hoạt chức năng Hẹn giờ nếu chức năng tăng cường tốc độ đang hoạt động.

Kích hoạt chức năng “**Làm sạch không khí**” bằng cách bấm nút **E** và giữ trong 2 giây khi thiết bị đã tắt. Chức năng này giúp thiết bị hoạt động trong vòng 10 phút mỗi giờ ở tốc độ 1. Trong quá trình chuyển động quay, thiết bị ngoài vi phải được hiển thị trên màn hình. Khi thời gian hết, động cơ sẽ tắt và chữ “**C**” sẽ hiển thị liên tục trên màn hình cho tới khi động cơ khởi động lại sau 50 phút và tiếp tục vận hành chế độ 10 phút tiếp theo. Bấm phím bất kỳ để máy hoạt động bình thường trở lại ngoại trừ phím đèn. Bấm phím **E** để vô hiệu hóa chức năng.

• **Sự bão hòa bộ lọc than hoạt tính/ dầu mỡ:**

-Khi ký hiệu **C** nhấp nháy ở tốc độ luân phiên với ký hiệu **F** (ví dụ 1 và **F**), phải làm sạch bộ lọc dầu mỡ.

-Khi ký hiệu **C** nhấp nháy ở tốc độ luân phiên với ký hiệu **A** (ví dụ 1 và **A**), phải thay hoặc vệ sinh bộ lọc than hoạt tính tùy vào loại bộ lọc.

Sau khi bộ lọc sạch đã được đặt vào đúng vị trí, phải cài đặt lại bộ nhớ điện từ bằng cách bấm nút **A** và giữ trong khoảng **5 giây**, cho tới khi ký hiệu **F** hoặc **A** hiển thị trên màn hình **C** dừng nhấp nháy.

• **Đặt lệnh (Hình 14):**

**LƯU Ý:** Có thể sử dụng bộ điều khiển từ xa để quản lý và kiểm soát máy hút khói.

**Nút nguồn (A)** = Nút ON/OFF tắt và bật toàn bộ chế độ vận hành của máy hút khói (động cơ và đèn).

Bấm nút này để khởi động động cơ ở tốc độ 1.

**Nút tốc độ quạt (B)** = Từ vị trí TẮT, bấm một lần để vận hành ở tốc độ 1, bấm hai lần để chỉnh sang tốc độ 2 và ba lần để chỉnh sang tốc độ 3. Để kích hoạt tốc độ tăng cường, bấm nút và giữ trong 5 giây không cần quan tâm tới trạng thái của máy. Đối với mỗi tốc độ, đèn LED sẽ báo hiệu tốc độ cài đặt sẽ được bật. Tốc độ tăng cường được báo hiệu nhờ đèn LED nhấp nháy ở mức tốc độ 3. Thời gian hoạt động của tốc độ tăng cường là 10 phút, sau đó máy hút khói sẽ trở lại tốc độ cài đặt trước đó.

Để hủy bỏ tốc độ tăng cường, bấm nút nguồn và máy hút khói sẽ tắt, hoặc bấm nút tốc độ quạt và tốc độ sẽ trở về mức tốc độ đã cài đặt trước đó. Tốc độ của máy hút khói hoạt động theo xu hướng chu kỳ.

**Nút đèn (C)** = Có 3 mức đèn: cao, trung bình, thấp.

Ở tình trạng không hoạt động, bấm một lần để chỉnh mức cao, 2 lần để chỉnh mức trung bình và 3 lần để chỉnh mức thấp và 4 lần để tắt đèn.

Các mức đèn có một chu kỳ tuần hoàn: Cao, trung bình, thấp, tắt.

**Nút hẹn giờ (D)** = Với bất kỳ loại tốc độ nào (không bao gồm tốc độ tăng cường), bấm nút này chức năng hẹn giờ sẽ được kích hoạt trong 15 phút. Sau thời gian này, máy hút khói sẽ tự động tắt (động cơ và đèn còn sáng).

**Đèn báo (E)** = Đèn báo sẽ hiển thị khi đèn sáng ở bất kỳ mức nào.

**Đèn báo bộ lọc (F)** = sau 30 phút hoạt động, chỉ số đèn LED báo của bộ lọc sẽ bật, không nhấp nháy báo hiệu bộ lọc dầu mỡ cần phải được vệ sinh. Để thiết lập lại chức năng này (với máy hút khói tắt), bấm nút tốc độ Quạt và giữ trong 5 giây. Sau khi cài đặt, chỉ số đèn LED báo bộ lọc sẽ tắt và việc cài đặt 30 giờ bắt đầu lại từ đầu.

Sau 120 giờ, đèn LED sẽ nhấp nháy liên tục. Điều này có nghĩa là bộ lọc than hoạt tính phải được thay mới hoặc được vệ sinh (nếu có trang bị). Chức năng này sẽ được thiết lập lại (máy hút khói tắt) bằng cách bấm nút tốc độ Quạt và giữ trong 5 giây. Sau khi cài đặt, đèn LED sẽ tắt và việc cài đặt sẽ bắt đầu lại từ đầu.

**Đèn báo làm sạch không khí (G)** = Khi máy hút khói tắt, bấm nút nguồn (**A**) và giữ trong 5 giây để kích hoạt chức năng làm sạch không khí. Chức năng này sẽ vận hành động cơ ở tốc độ 1 trong 10 phút mỗi giờ. Đèn báo sẽ bật mà không nhấp nháy và đèn LED báo tốc độ 1 sẽ được bật. Trong 50 phút còn lại, đèn báo sẽ nhấp nháy. Có thể vô hiệu hóa chức năng này bằng cách bấm vào nút bất kỳ ngoại trừ nút đèn.

**NHÀ SẢN XUẤT KHÔNG CHỊU TRÁCH NHIỆM VỀ CÁC THIẾT HẠI DO KHÔNG TUÂN THỦ CÁC CẢNH BÁO NÊU TRÊN.**