

# HÄFELE

## HƯỚNG DẪN SỬ DỤNG VÀ LẮP ĐẶT MÁY HÚT MÙI



**539.82.123/124/132/133/134**

## THÔNG TIN CHUNG

Vui lòng đọc kỹ thông tin quan trọng sau đây về an toàn khi tiến hành lắp đặt và bảo dưỡng thiết bị. Luôn mang theo sách hướng dẫn này để tham khảo thêm khi cần thiết. Thiết bị được thiết kế để sử dụng trong các hệ thống ống dẫn (xả thải khí ra ngoài – Hình 1B), hệ thống lọc (lưu thông khí bên trong - Hình 1A) hoặc có lắp đặt động cơ bên ngoài (Hình 1C).

## CẢNH BÁO AN TOÀN

1. Cần chú ý khi máy hút khói đang hoạt động cùng thời điểm với lò sưởi hoặc lò đốt phụ thuộc vào lượng khí trong môi trường và không được cung cấp bằng điện năng, vì máy hút khói sẽ loại bỏ lượng khí trong môi trường mà lò sưởi hoặc lò đốt cần cho quá trình đốt cháy. Áp suất âm trong môi trường không được vượt quá 4Pa ( $4 \times 10^{-5}$ bar). Sử dụng biện pháp thông khí phù hợp trong môi trường để máy hút khói hoạt động an toàn.

Tuân thủ các quy định hiện hành của chính quyền địa phương về xả thải khí ra môi trường.

### **Trước khi kết nối thiết bị với hệ thống điện:**


- Kiểm soát bảng dữ liệu (đặt bên trong thiết bị) để chắc chắn điện áp và nguồn điện tương thích với hệ thống và ổ cắm phù hợp với thiết bị. Nếu chưa hiểu rõ toàn bộ quy trình kết nối, vui lòng tham khảo ý kiến của nhân viên kỹ thuật điện.
- Nếu cáp cấp điện bị hỏng, phải thay thế bằng cáp mới hoặc một thiết bị lắp ráp chuyên dụng có thể lấy trực tiếp từ nhà sản xuất hoặc từ Trung tâm Hỗ trợ Kỹ thuật.
- Thiết bị này phải được kết nối với hệ thống mạng lưới cấp điện thông qua một phích cắm có cầu chì 3A hoặc được đi dây kết nối với nguồn điện 2 pha có cầu chì 3A bảo vệ.

## **2. Cảnh báo!**

**Trong một số trường hợp dưới đây, các thiết bị điện có thể gây nguy hiểm cho người sử dụng.**

- **Tuyệt đối không kiểm tra tình trạng bộ lọc khi máy hút khói đang hoạt động**
- **Không chạm vào bóng đèn hoặc khu vực xung quanh đèn trong khi hoặc ngay sau khi vừa mới sử dụng đèn trong thời gian dài.**
- **Không được phép nấu Flambè (tạo ngọn lửa bùng trên chảo khi đang nấu) bên dưới máy hút khói.**
- **Tránh ngọn lửa trần, vì gây hỏng bộ lọc và là nguy cơ hỏa hoạn.**
- **Thường xuyên kiểm tra trong quá trình chiên, rán thực phẩm để tránh hiện tượng dầu bị đun quá nóng có thể gây ra hỏa hoạn.**
- **Rút phích cắm điện trước khi bảo dưỡng.**
- **Thiết bị này không dành cho trẻ em hoặc những người sức khỏe kém sử dụng mà không có sự giám sát.**
- **Trẻ em cần được giám sát để đảm bảo không lại gần và tiếp xúc thiết bị này.**
- **Nên có hệ thống thông gió đầy đủ trong bếp khi sử dụng máy hút khói cùng lúc với thiết bị đang đốt khí gas hoặc nhiên liệu khác.**
- **Có nguy cơ hỏa hoạn nếu vệ sinh không theo hướng dẫn.**

Thiết bị này tuân thủ Chỉ thị Châu Âu EC/2002/96, Quy định về tái chế Thiết bị Điện và Điện tử (WEEE). Đảm bảo thiết bị này được tiêu hủy một cách phù hợp, đồng nghĩa với việc người sử dụng đang giúp ngăn chặn nguy cơ tiềm ẩn có thể hủy hoại môi trường hoặc sức khỏe cộng đồng của chúng ta.

 Biểu tượng trên sản phẩm hoặc trên các giấy tờ kèm theo cho thấy không nên phân loại thiết bị này vào nhóm rác thải sinh hoạt mà phải mang đến điểm thu gom tái chế thiết bị điện và điện tử phù hợp. Tuân thủ các hướng dẫn địa phương khi tiêu hủy rác thải. Để biết thêm thông tin về xử lý, tái sử dụng và tái chế sản phẩm này, vui lòng liên hệ với chính quyền địa phương, dịch vụ thu gom rác thải sinh hoạt hoặc cửa hàng bán sản phẩm này.

## HƯỚNG DẪN LẮP ĐẶT

• **Việc lắp ráp và kết nối điện phải do người có chuyên môn thực hiện**

• **Đeo găng tay bảo vệ trước khi tiến hành lắp đặt.**

• **Kết nối điện:**

- Thiết bị đã được sản xuất theo phương pháp cách điện loại II, do đó không cần thiết phải có cáp tiếp đất. Phích cắm phải tiếp cận được dễ dàng sau khi cài đặt thiết bị. Nếu thiết bị được trang bị dây điện mà không có phích cắm, thì phải gắn một công tắc đa cực có kích thước phù hợp và có khoảng cách tối thiểu 3 mm giữa phần tiếp xúc của chui phích và nguồn cấp điện đồng thời tuân thủ các quy định về tải lượng điện và dòng điện.

- Kết nối với mạch điện được thực hiện như sau:

MÀU NÂU = **L** dây nóng

MÀU XANH DƯƠNG = **N** dây nguội.

• Nếu dùng bếp điện, gas hay bếp từ thì khoảng cách tối thiểu giữa các bề mặt hỗ trợ của nồi nấu tính từ phần cao nhất của nồi và phần thấp nhất của máy hút khói phải đạt ít nhất là **65cm**. Nếu một ống nối bao gồm 2 phần, thì phần trên phải được đặt bên ngoài phần dưới. Không kết nối ống xả máy hút khói chung với dây dẫn được sử dụng để lưu thông không khí nóng hoặc phân tán khói từ các thiết bị khác do nguồn điện cấp.

- Trong trường hợp lắp đặt thiết bị với hệ thống ống hút, cần chuẩn bị lỗ thoát khí.

• Chúng tôi khuyến nghị sử dụng ống xả khí có cùng đường kính với lỗ xả khí. Nếu sử dụng ống có đường kính nhỏ hơn, có thể làm giảm hiệu quả vận hành và tạo ra nhiều tiếng ồn hơn.

• Nếu thiết bị được thiết kế để sử dụng kết hợp với hệ thống hút tập trung, thực hiện các quá trình sau đây:

- Công tắc điều khiển đóng mở van sử dụng thiết bị nhiệt điện. Khi công tắc ở vị trí **ON** (Bật), sau một phút, van mở, xoay 90° và hút khí hôi. Khi công tắc ở vị trí **OFF** (Tắt), van đóng lại sau 100 giây.

**Cảnh báo:** nếu bóng đèn không hoạt động, phải chắc chắn rằng chúng được vặn hết vào phía trong chui đèn.

**Lắp đặt:**

Trước khi tiến hành các hoạt động lắp đặt (theo như mẫu sản phẩm mà bạn đã mua), để thao tác dễ dàng, tháo các tấm nhôm như trong Hình 6.

• Thiết bị này được trang bị 2 đầu ra, nhằm phù hợp với yêu cầu cụ thể của bạn: một nằm ở phần trên của thiết bị và một ở phía sau (Hình.1A).

Mặt bích **D**, nơi mà ống xả khí được kết nối, và nắp đậy **B**, được sử dụng để che cửa thoát khí khi không sử dụng, cả hai đều được cung cấp kèm với sản phẩm.

• Thiết bị này có thể được cài đặt theo hai cách khác nhau:

**1. Lắp thiết bị vào bên dưới tủ treo tường (Hình 2):**

- Tạo 4 lỗ trên tủ treo tường theo các kích thước như Hình 2A-2C.

- Để cố định sản phẩm, sử dụng 4 ốc vít (không đi kèm) phù hợp với loại tủ.

## **2. Lắp thiết bị trên tường (Hình 2):**

- Tạo 4 lỗ trên tủ treo tường theo các kích thước như Hình 2A-2B.
- Treo thiết bị trên tường, sử dụng 2 lỗ **H**, điều chỉnh thiết bị về vị trí nằm ngang và cố định vào tường bằng cách sử dụng hai lỗ phía dưới **I** (Hình.2B). Đối với các lắp đặt khác, sử dụng các ốc vít và tắc kê phù hợp với các loại tường (ví dụ bê tông cốt thép, thạch cao, vv). Nếu các ốc vít và tắc kê được cấp kèm với các sản phẩm, kiểm tra xem chúng có phù hợp cho các loại tường mà thiết bị phải được cố định.
- Thiết bị đã được chuẩn bị sẵn cho phiên bản mà nó đã được yêu cầu. Các phiên bản có thể là:
  - Hút xả (Hình.1A-4).
  - Tuần hoàn (Hình.1B-5-7).
  - Nếu thiết bị là phiên bản hút xả, đôn bẫy **C** phải được định vị như Hình 4.
  - Nếu thiết bị là phiên bản tuần hoàn, các đôn bẫy **C** phải được định vị như Hình 5.

### **• Phiên bản Hút xả:**

Thiết bị đẩy khói thông qua một bức tường bên ngoài hay một ống dẫn. Cần phải lắp thêm một ống lồng theo tiêu chuẩn sử dụng (chống cháy) và nối với mặt bích **D** (Hình.1B). Mặt bích **D** được cung cấp với các sản phẩm và cần được cố định trên các lỗ thoát khí của thiết bị như Hình 4.

### **• Phiên bản Tuần hoàn:**

Để chuyển chế độ máy hút khói từ chế độ hút và đẩy mùi sang chế độ tuần hoàn, liên hệ với đại lý để trang bị thêm bộ lọc cacbon hoạt tính. Bộ lọc phải được lắp vào máy khử mùi ở giữa lưới quạt bằng cách xoay bộ lọc 90<sup>0</sup> cho đến khi bộ phận này được cố định chắc chắn (Hình 7). Để thực hiện bước này, trước hết phải tháo các tấm nhôm **G** (Hình 6). Đóng nắp đậy **B** như Hình 5.

## SỬ DỤNG VÀ BẢO DƯỠNG

- Chúng tôi khuyến nghị nên khởi động máy hút khói trước khi thực hiện công đoạn nấu bếp. Chúng tôi cũng khuyến nghị nên để thiết bị này tiếp tục chạy thêm 15 phút sau khi nấu xong để loại bỏ hoàn toàn không khí ô nhiễm.
- Hiệu suất hoạt động của máy hút khói phụ thuộc vào thời gian bảo dưỡng định kỳ; đặc biệt cần chú ý bảo dưỡng đúng cách cả bộ lọc dầu mỡ và bộ lọc than hoạt tính.
- **Bộ lọc dầu mỡ** có tác dụng giữ lại hạt mỡ lơ lửng trong không khí, do đó đây là đối tượng gây tắc nghẽn chính phụ thuộc vào tần số sử dụng thiết bị.
- Để ngăn chặn nguy cơ hỏa hoạn, phải vệ sinh bộ lọc dầu mỡ ít nhất 2 tháng một lần, sử dụng dung dịch tẩy rửa trung tính không gây mài mòn hoặc vệ sinh bằng máy rửa chén ở nhiệt độ thấp và trong thời gian ngắn.
- Sau một vài lần rửa, có thể xảy ra hiện tượng biến đổi màu sắc. Khách hàng sẽ không có quyền yêu cầu thay thế bộ phận này do nguyên nhân nói trên.
- **Bộ lọc than hoạt tính** được sử dụng để làm sạch nguồn không khí bị thổi ngược trở lại vào nhà bếp và có chức năng giảm thiểu mùi khó chịu tạo ra khi nấu ăn.
- Các bộ lọc than hoạt tính không tự tái sinh cần phải được thay mới ít nhất 4 tháng một lần. Hiện tượng bão hòa của than hoạt tính phụ thuộc hầu như vào tần suất sử dụng thiết bị nhiều hay ít, loại bếp và vào tần suất vệ sinh bộ lọc dầu mỡ.
- **Thường xuyên vệ sinh cửa hút khói cả bên trong lẫn bên ngoài bằng vải thấm cồn hoặc dung dịch tẩy rửa trung tính không gây ăn mòn.**
- Hệ thống chiếu sáng được thiết kế để sử dụng trong quá trình nấu và không dùng như thiết bị chiếu sáng chính trong nhà bếp. Việc sử dụng hệ thống chiếu sáng liên tục sẽ làm giảm đáng kể tuổi thọ trung bình của bóng đèn.
- Nếu thiết bị được trang bị bóng đèn tự động, có thể sử dụng chúng để chiếu sáng bếp trong thời gian dài.
- **Lưu ý:** Việc không tuân thủ các cảnh báo về vệ sinh và thay mới cửa hút khói cũng như không vệ sinh các bộ lọc có thể gây ra hỏa hoạn. Do đó, nên giữ lại các hướng dẫn này để tham khảo kỹ hơn.

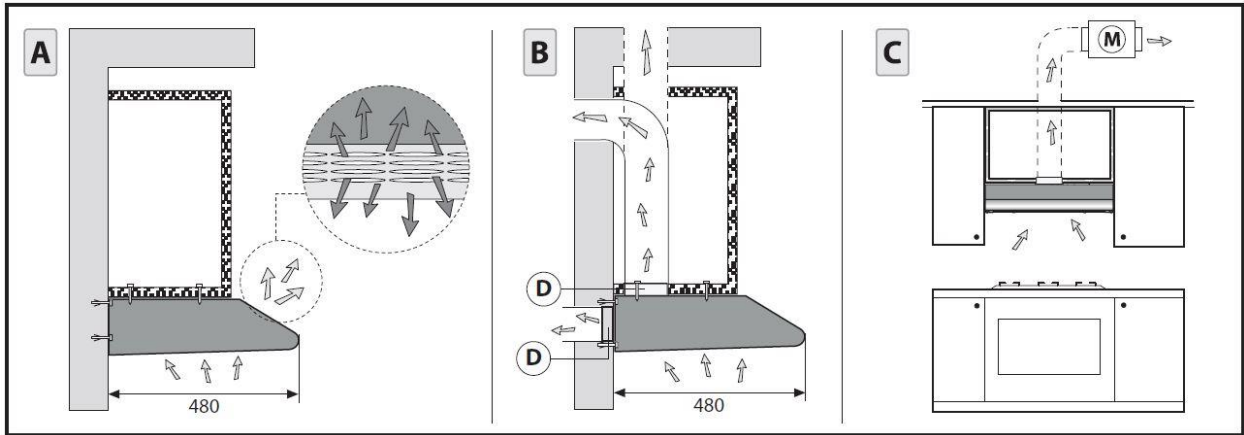
### • Thay mới các tấm nhôm:

Để thay thế các tấm nhôm, chỉ cần kéo tay cầm **A** như Hình 6

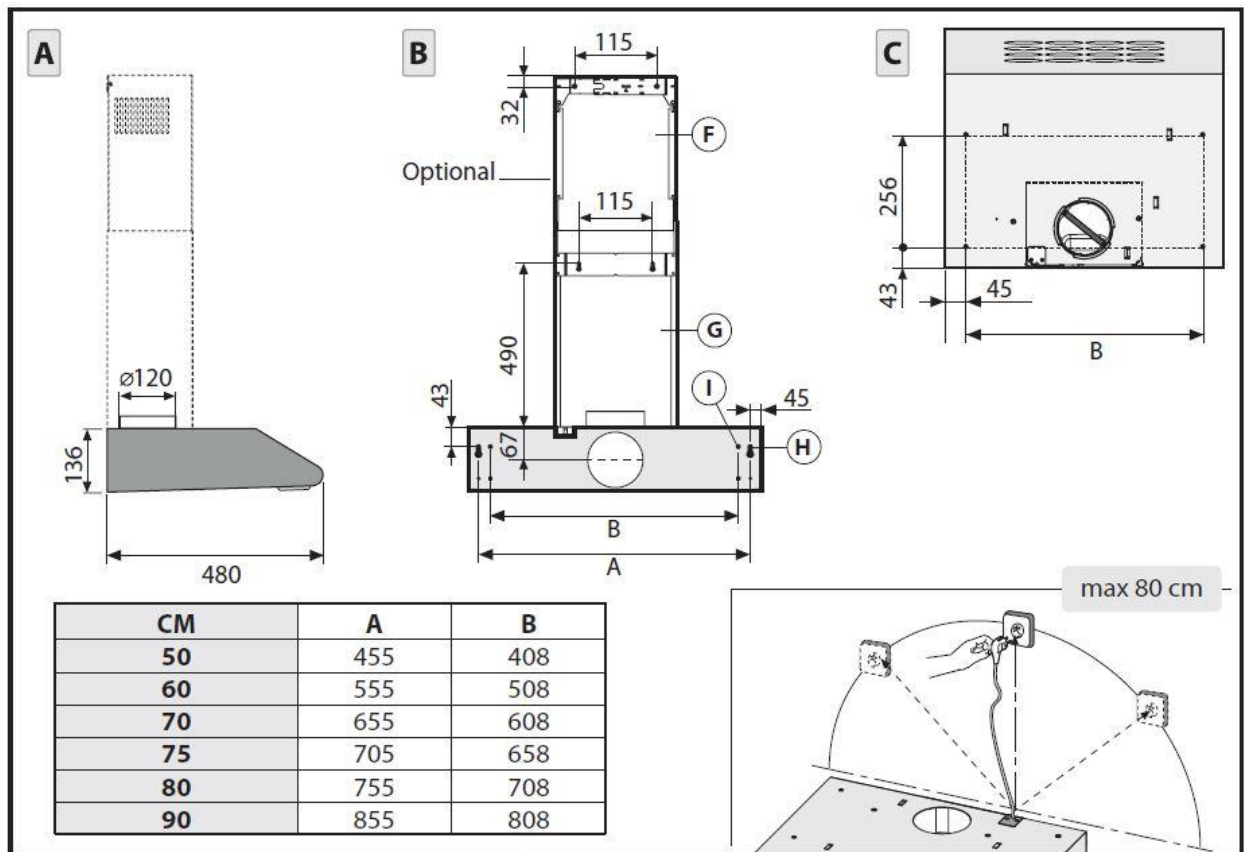
### • Thay thế các loại đèn halogen/sợi đốt (Hình 3):

Chỉ sử dụng đèn cùng loại và công suất được để lắp vào thiết bị.

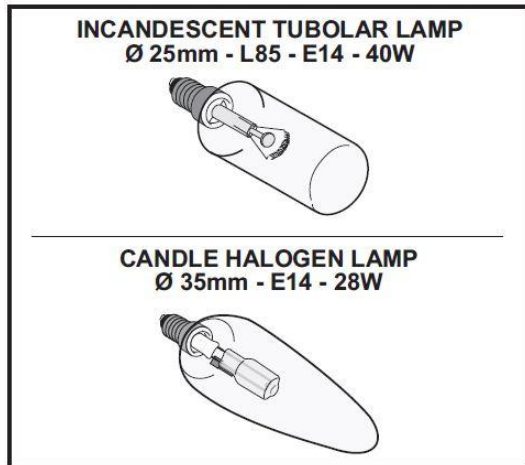
**NHÀ SẢN XUẤT KHÔNG CHỊU TRÁCH NHIỆM VỀ CÁC THIỆT HẠI DO KHÔNG TUÂN THỦ CÁC CẢNH BÁO NÊU TRÊN.**



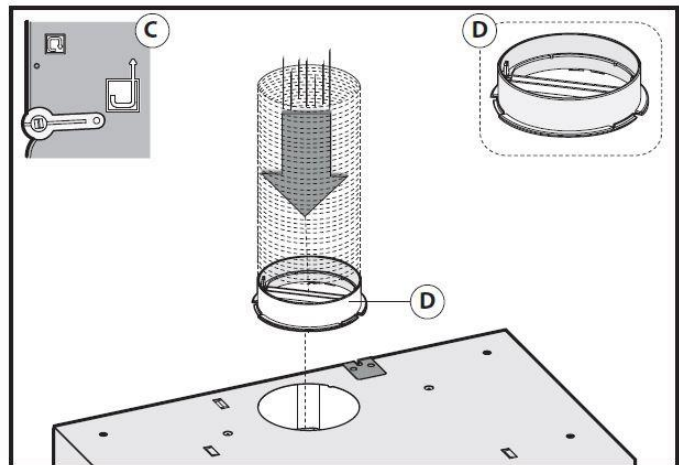
Hình 1



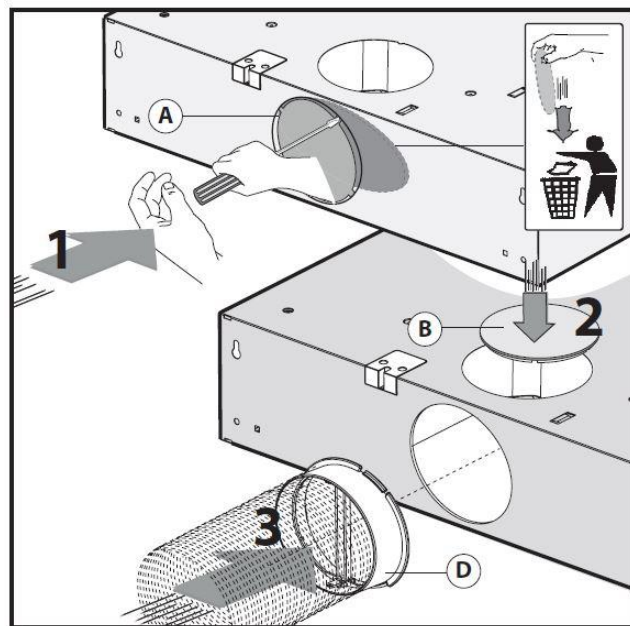
Hình 2



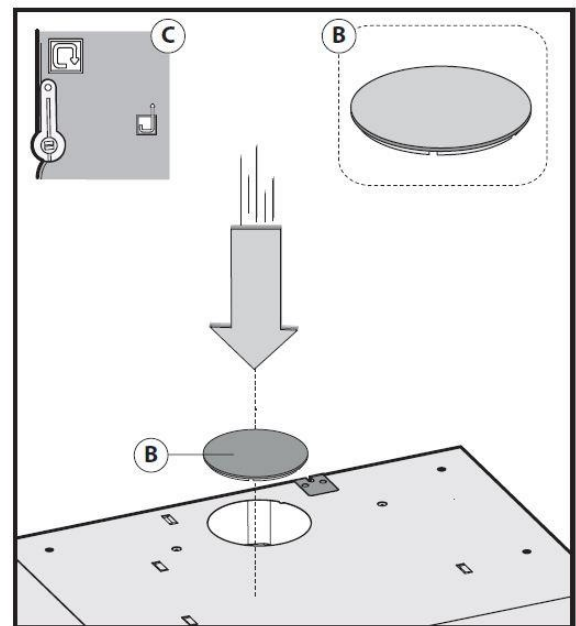
Hình 3



Hình 4

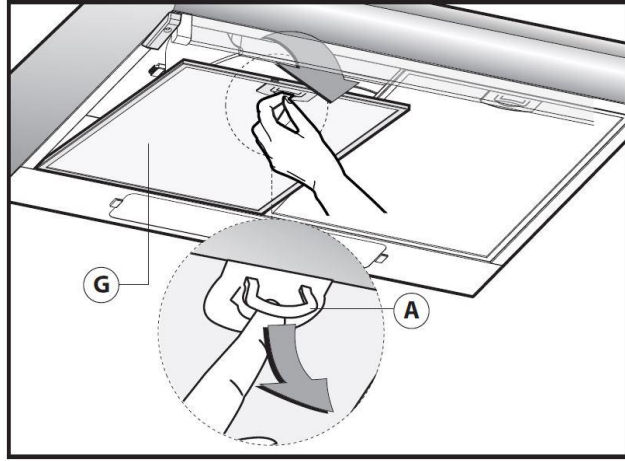


Hình 4

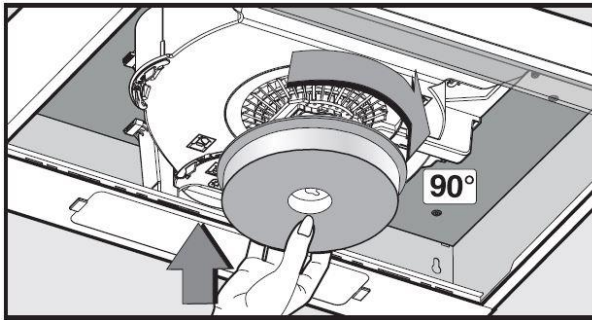


Hình 5

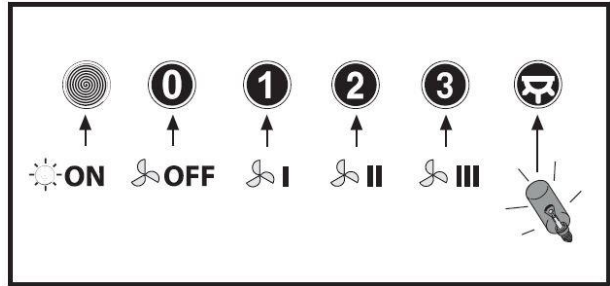




Hình 6



Hình 7



## **Häfele Vietnam LLC - Head Office**

Ree Tower, 3rd Floor, 9 Doan Van Bo Street, District 4, Ho Chi Minh City

Phone: +84 8 39 113 113

Fax: +84 8 39 113 114

Email: [info@hafele.com.vn](mailto:info@hafele.com.vn)

## **Häfele Design Center & Office Hanoi**

128 Thuy Khue Street, Thuy Khue Ward, Tay Ho District, Ha Noi

Phone: +84 4 38 500 400

Fax: +84 4 38 500 401

Email: [hanoi@hafele.com.vn](mailto:hanoi@hafele.com.vn)

## **Häfele Design Center & Office Da Nang**

248 Nguyen Van Linh, Thac Gian Ward, Thanh Khe District, Da Nang

Phone: +84 511 3584 966

Fax: +84 511 3584 977

Email: [danang.sales@hafele.com.vn](mailto:danang.sales@hafele.com.vn)

## **Häfele Can Tho Office**

7th Floor, STS Building, 11B Hoa Binh Street, Ninh Kieu District, Can Tho

Phone: +84 710 3819 210

Fax: +84 710 3819 320

Email: [cantho@hafele.com.vn](mailto:cantho@hafele.com.vn)

The logo for Häfele, featuring the word "HÄFELE" in a bold, sans-serif font. The letter "Ä" is stylized with a red dot above it, and the "E" at the end is also red. The rest of the letters are in a dark grey color.